

دليلك إلى

التصنيف الموحد

للأنشطة الاقتصادية

في وزارة المالية

© Institut Des Finances Basil Fuleihan

This document was downloaded from the website of Institut Des Finances Basil Fuleihan

and is copyrighted work.

© Institut Des Finances Basil Fuleihan

This document was downloaded from the website of Institut Des Finances Basil Fuleihan
and is copyrighted work.

٥

٧ الفصل الأول: تعريف بنظام ومبادئ تصنيف الأنشطة الاقتصادية

٧

١. ما هو تصنيف الأنشطة الاقتصادية

٨

٢. أهمية تصنيف الأنشطة الاقتصادية

٩

٣. محطات أساسية في تصنيف الأنشطة الاقتصادية

٩

أ. التطور في العالم

١٠

ب. التطور في لبنان

١١

ج. تعريف مختصر بجدول التصنيف الموحد للأنشطة الاقتصادية المعتمد في لبنان

١٣

٤. المبادئ الأساسية لتصنيف الأنشطة

١٤

٥. أبرز التغييرات بالنسبة لوزارة المالية

١٩ الفصل الثاني: عملية ترميز الأنشطة الاقتصادية في الإدارة الضريبية

١٩

١. تعريف بجدول التصنيف الموحد للأنشطة الاقتصادية في لبنان

٢٠

٢. تعريف رمز النشاط

٢٠

٣. متى يتوجب الترميز

٢١

٤. طريقة الترميز

٢٣

٥. في حال كان المكلف يمارس أكثر من نشاط اقتصادي

٢٥

٦. مبادئ أساسية في عملية الترميز

٢٦

٧. اعتراض المكلف والآلية المتبعة

٢٦

٨. كيف يتم تحديث جدول الأنشطة؟

٢٧

٩. دور ومسؤولية الموظف تجاه المكلف والوزارة

٢٩

الفصل الثالث: الهيكل التفصيلي لتصنيف الأنشطة

© Institut Des Finances Basil Fuleihan

هذا الدليل

يعرّف هذا الدليل ماهية التصنيف الموحد للأنشطة الاقتصادية في لبنان ومبادئه، وبجدول التصنيف والشروحات التفصيلية وطريقة الترميز. وهو يقدم من خلال منهجية واضحة ومبسطة أفضل السبل لفهم طريقة عمل النظام الإحصائي ويوضح كافة الإجراءات المتبعة لدى وزارة المالية. كما يلقي الضوء على أهم الخطوات المعتمدة للانتقال من التصنيف القديم إلى التصنيف الجديد موضحاً دور ومهام وزارة المالية وإدارة الإحصاء المركزي.

تحتوي كل نسخة من هذا الدليل قرصاً مدمجاً يتضمن برنامجاً تطبيقياً يجسد محاكاة مبسّطة للنظام الإحصائي الذي تعتمد عليه وزارة المالية يتضمن كافة المعلومات حول التصنيفات.

تمهيد

إن التصنيف الموحد للأنشطة الاقتصادية في لبنان هو مرجع الدولة اللبنانية في تصنيف المؤسسات اللبنانية بحسب نشاطها الاقتصادي في دوائرها الرسمية وبالأخص في وزارة المالية وإدارة الإحصاء المركزي.

يُعتمد هذا التصنيف "التصنيف الصناعي الدولي الموحد لجميع الأنشطة الاقتصادية" International Standard Industrial Classification of all Economic Activities (ISIC Rev.3.1) كما تنشره شعبة الإحصاء في الأمم المتحدة. بعد أن جرى تعديله بما يتناسب مع الواقع الاقتصادي اللبناني.

هذا الدليل-المرجع، هو ثمرة تعاون وثيق بين إدارة الإحصاء المركزي ووزارة المالية ممثلةً بمديرية المالية العامة - مديرية الواردات - دائرة قاعدة المكلفين المركزية، ومعهد باسل فليحان المالي والاقتصادي.

وقد عمدت إدارة الإحصاء المركزي ووزارة المالية إلى مراجعة وتنقيح التصنيف الموحد للأنشطة الاقتصادية الصادر عن إدارة الإحصاء المركزي في العام ٢٠٠٥. وتمت بناء عليه، مراجعة تصنيف المؤسسات الاقتصادية المعتمد لدى وزارة المالية وإدخال التعديلات اللازمة كي تتناسب مع المعايير الإحصائية الدولية من جهة ومع التشريعات الضريبية اللبنانية من جهة أخرى. واستكمل هذا الجهد، خلال العام ٢٠٠٧، بتنظيم برنامج تدريبي متكامل طال أكثر من ١٠٠ موظف من وزارة المالية بغية مراجعة التصنيف الجديد وشرحه تمهيداً لاعتماده بشكله النهائي.

إن استخدام التصنيف الموحد للأنشطة الاقتصادية في لبنان سيسهم بصورة كبيرة في تناسق المعلومات داخل إدارات الدولة وتوحيد توصيف المؤسسات ذات النشاط الاقتصادي المماثل داخل الوطن لناحية إمكانية مقارنة المعطيات الإحصائية اللبنانية مع مختلف دول العالم.

وإذ يسرنا أن نضع بين أيدي المعنيين من مواطنين وموظفين وإحصائيين واقتصاديين وغيرهم هذا المرجع، حرصاً منا على الشفافية وعلى نشر الثقافة الإحصائية وتعميمها، نتمنى أن يساند هذا الدليل كل موظف في وزارة المالية في عملية تصحيح وتطوير قاعدة المعلومات المتعلقة بالمكلفين بالشكل الصحيح وأن يقدم للمعنيين مستنداً وافياً يمكنهم من الاطلاع على كيفية تصنيف وترميز الأنشطة الاقتصادية والاستفادة منها لأغراض إحصائية وللبحث والنشر العلمي وغيرها من التحاليل.

علماً أن العمل لتحسين هذا التصنيف مستمر بالتعاون بين وزارة المالية وإدارة الإحصاء المركزي في سعي دائم لمواكبة التطور الاقتصادي ولرابعة تطبيق التصنيف الجديد وإجراء التعديلات اللازمة وفقاً لمتطلبات العمل ولضمان سلامة المعلومات والإحصاءات الوطنية.

© Institut Des Finances Basil Fuleihan
مدير عام الإحصاء المركزي

وزير المالية

This document was downloaded from the website of Institut Des Finances Basil Fuleihan

© Institut Des Finances Basil Fuleihan

This document was downloaded from the website of Institut Des Finances Basil Fuleihan

and is copyrighted work.

الفصل الأول:

تعريف بنظام ومبادئ تصنيف الأنشطة الاقتصادية

أ. ما هو تصنيف الأنشطة الاقتصادية؟

يرمي تصنيف الأنشطة الاقتصادية إلى تحديد ماهية الأعمال الاقتصادية التي يقوم بها المكلف وإدراجها تحت رمز من خلال توصيف وتحديد المدخلات والمخرجات وعملية الإنتاج.

إن تصنيف الأنشطة الاقتصادية هو الخطوة الأولى في عملية تخزين واستخراج إحصاءات موثوقة، مفصلة، مقارنة، ومحدّثة في إطار قواعد بيانات تعتمد تكنولوجيات حديثة يتم نشرها وتبادلها واستخدامها لاحتساب المؤشرات ذات الصلة.

إن اعتماد قواعد البيانات الرقمية الوطنية على تصنيف موحد للأنشطة الاقتصادية معتمد من قبل الأمم المتحدة، من شأنه أن يسهل عملية المقارنة بين البيانات الوطنية ومثيلاتها في باقي دول العالم.

© Institut Des Finances Basil Fuleihan

This document was downloaded from the website of Institut Des Finances Basil Fuleihan

and is copyrighted work.

III. محطّات أساسية في تطوّر التصنيف الصناعي الموحّد للأنشطة الاقتصادية

أ. التطور في العالم

اعتمد الاقتصاديون لفترة طويلة تقسيم الاقتصاد إلى فئات ثلاث: أولاً الزراعة وثانياً الصناعة وثالثاً التجارة والخدمات. وكان هذا التقسيم كافياً لوصف الأنشطة الاقتصادية التي تقوم بها المؤسسات الفردية والشركات على وجه العموم حتى الخمسينات من القرن الماضي باعتبار إن الأنشطة الاقتصادية في ذلك الوقت كانت متشابهة والمؤسسات بأغلبها صغيرة.

ولكن مع التقدم التكنولوجي وتفرّع الأنشطة الاقتصادية وتنوع الأنشطة التي تقوم بها المؤسسات في الوقت عينه من جهة وحاجة القطاع الخاص والعام إلى معلومات أدق عن النشاط الاقتصادي للمؤسسات لاستعمالها في التخطيط الاقتصادي وانتشار استعمال الحاسبة القومية واعتماد السياسات الماكرو اقتصادية على مؤشرات اقتصادية تفصيلية بحسب تخصصية اقتصاد كل بلد، فقد عمدت الأمم المتحدة إلى خلق تصنيف الأنشطة الاقتصادية لوصف الأنشطة الاقتصادية وتحديدتها معتمدة على التصنيف الاقتصادي للأنشطة القديم.

بدأت شعبة الإحصاء في الأمم المتحدة منذ العام ١٩٤٨ بإعداد سلسلة من التصنيفات والتعريفات الإحصائية التي تعتمد على الدول الأعضاء في عملياتها الإحصائية كافة لتأمين التناسق والمقارنة بين الإحصاءات الوطنية لكل دولة مع إحصاءات باقي الدول مما يسمح بتوجيه عمليات المراقبة والتحليل والتخطيط للتطور الاقتصادي ولاحتساب المؤشرات ذات الصلة.

شهد التصنيف الصناعي الدولي الموحد للأنشطة الاقتصادية الصادر عن شعبة الإحصاء في الأمم المتحدة International Standard Industrial Classification of all Economic Activities (ISIC Rev.3.1) تطوّرات عدة منذ استحداثه عام ١٩٤٨. وجاءت هذه التطوّرات تلبية للمستجدات على الصعيد الاقتصادي العالمي وأبرزها تطوّر قطاعي الخدمات والمعلوماتية.

II. أهمية تصنيف الأنشطة الاقتصادية

أ. أهمية التصنيف الموحد في إطار عمل وزارة المالية

بالنسبة للإدارة: إحصاءات دقيقة، تقارير موثقة، وإجراءات ضريبية فعالة

مع انضمام وزارة المالية اللبنانية إلى قافلة المؤسسات التي تعتمد التصنيفات الدولية للأنشطة الاقتصادية بات بإمكانها أن تؤمن الحد الأدنى من المقومات الإحصائية ومقارنتها مع الدول الأخرى. على هذا الأساس، أصبحت وزارة المال قادرة على استثمار وجود التصنيف الموحد في سبيل:

- استعمال البيانات الإحصائية الجديدة والأكثر دقة لضمان صحة تطبيق النظم الضريبية والتدقيق الضريبي بما فيه مصلحة الدولة والمواطن.
- الاستفادة أكثر من خبرات ودراسات وسياسات اقتصادية طبقت في بلدان أخرى لاسيما في موضوع المستثمرين الخارجيين وتقييم المخاطر وفرص الاستثمار استناداً إلى أسس إحصائية صحيحة متشابهة.

بالنسبة للمكلف: الاحتفاظ بمعلومات صحيحة عن المكلف ومعبرة عن وضعه كما هو، وتفادي تكلفه بضريبة غير مستحقة، أو بأقل مما هو مفروض عليه.

ب. أهمية التصنيف الموحد على الصعيد الدولي: المقارنة، تبادل الخبرات الدولية، تحسين تقييم القطاعات الاقتصادية.

يفرض النظام المتبع لتصنيف الأنشطة الاقتصادية اعتماد آلية وتعريفات موحدة للأنشطة. هذا ما يسهل على الدول المعتمدة التصنيف ذاته أن تستفيد من خبرات وتجارب البلدان الأخرى واستخراج العبر والمؤشرات بشكل موضوعي أكثر دقة. كما يعطي نظام التصنيف الموحد الفرصة للدولة بأن تقارن أداءها ووضعها الاقتصادي مع غيرها من الدول وهو من شأنه أن يشكل حافزاً وعاملاً مسهلاً لعملية اتخاذ القرارات وإتباع السياسات الفضلى في الشأن المالي والاقتصادي.

يؤمن جدول التصنيف الموحد للأنشطة الاقتصادية البداية في عملية تطوير القاعدة الإحصائية للأنشطة الاقتصادية في لبنان على أسس علمية مما سيتيح بإنتاج معلومات دقيقة وموثوقة حول هيكلية الاقتصاد اللبناني. من شأن ذلك أن يعزز من قدرة السلطات المالية والاقتصادية على توسيع مروحة تحليل الواقع الاقتصادي والمالي اللبناني ما سيعطيها مرونة أكبر في تصويب سياساتها. مع مرور الوقت، سيؤمن جدول التصنيف الفرصة للسلطات أن ترصد التطورات والتغيرات في بنية الاقتصاد اللبناني. مما يطور قدرة الدولة على استشراف المخاطر، تقييم السياسات، وتوثيق البيانات في سلاسل زمنية إحصائية. من شأن ذلك أن يحسن من مستوى السياسات العامة ونشر المعلومات المهمة لتمكين المعنيين أيضاً

ج. تعريف مختصر بجدول التصنيف الموحد للأنشطة الاقتصادية المعتمد في لبنان

إن تفصيل التصنيف الموحد للأنشطة الاقتصادية في لبنان لم يحدث أي تغيير على الهيكل العام للتصنيف الصناعي الدولي الموحد لجميع الأنشطة الاقتصادية ISIC VER(3.1). إذ تمّت المحافظة على مراتب أو طوائف التبيويب كما هي لغاية المراتب ذات الأرقام الأربعة أي الفئات.

◀ الهيكل العام:

يعتبر الهيكل العام بمثابة فهرس لجدول الأنشطة الاقتصادية. ومدخل للبحث عن رمز نشاط معين، ويتدرج في الأبواب من الزراعة إلى الصناعة إلى التجارة فالخدمات والقطاع العام.

◀ الهيكل التفصيلي:

إن الجدول التفصيلي للأنشطة يتكون من قائمة كاملة بجميع الفئات على مستوى الترميز برقم واحد إلى ستة أرقام (باب، قسم، مجموعة، فئة، رمز النشاط).

◀ الملاحظات التفسيرية:

الملاحظات التفسيرية هي بمثابة أدوات دعم أولية وأساسية عند اختيار رمز النشاط كونها تتضمن الكثير من الشروحات والأمثلة.

الأبواب	عدها سبعة عشر باباً. ورموزها هي حسب الأبجدية. والباب يمثل تجمعات كبيرة للأنشطة الاقتصادية كالزراعة، الصناعة، البناء، تجارة الجملة والتجزئة، الفنادق والمطاعم وغيرها من الأنشطة.
الأقسام	عدها اثنان وستون قسماً. وهي المراتب ذات الرقمين أو الحدين.
المجموعات	عدها مئة وواحد وستون مجموعة. وهي المراتب ذات الثلاثة أرقام أو ثلاثة حدود.
الفئات	عدها مئتان وثمانون فئة. وهي المراتب ذات الأربعة أرقام أو أربعة حدود.
الرموز	عدها ثمانمائة وعشرون نشاطاً اقتصادياً. وهي المراتب ذات الستة أرقام أو ستة حدود وهي توزيع الأنشطة حسب الحاجة الوطنية.

جدول يبيّن أهم المحطّات التاريخية لتطوّر التصنيف الصناعي الموحد على الصعيد العالمي

التطوّر الحاصل	العام
صدرت أول نسخة من التصنيف الصناعي الدولي الموحد للأنشطة	١٩٤٨
صدر التنقيح الأول للتصنيف الموحد للأنشطة الاقتصادية	١٩٥٨
صدر التنقيح الثاني للتصنيف الموحد للأنشطة الاقتصادية	١٩٦٨
صدر التنقيح الثالث مع تفصيل لأنشطة الخدمات	١٩٩٠
استكمال التنقيح الثالث مع تقديم ملاحظات تفسيرية مفصّلة ما يسمح بالتوصل إلى تفسير أكثر دقة لمحتوى الفئات الفردية وتطبيق التصنيف على نحو أسهل مع إدخال قطاع المعلوماتية بناء على رغبة غالبية البلدان المشاركة.	٢٠٠٢

ب. التطور في لبنان

في العام ١٩٩٩، اعتمدت وزارة المالية اللبنانية للمرة الأولى "التصنيف الصناعي الدولي الموحد للأنشطة الاقتصادية" الصادر عن شعبة الإحصاء في الأمم المتحدة في عملية إحصاء المكلفين. وشهد العام ٢٠٠٦ بداية التنسيق الفعلي والتفصيلي بين الوزارة وإدارة الإحصاء المركزي بمساندة من الاتحاد الأوروبي لتوحيد التصنيف المعتمد بين الإدارتين وتوّج هذا العمل المشترك بإصدار "جدول تصنيف الأنشطة الاقتصادية الموحد" مع التعريفات والتصنيفات الدولية بموجب القرار رقم ١/١٠٤ الصادر عن وزير المالية والمنشور في الجريدة الرسمية في العدد (٨) تاريخ ٢٠٠٧/١٢/٣). (راجع الملحق رقم ١).

جدول يبيّن أهم المحطّات التاريخية لتطوّر التصنيف الصناعي الموحد على الصعيد الوطني (لبنان)

التطوّر الحاصل في لبنان	العام
اعتماد التصنيف في لبنان لأول مرة من قبل إدارة الإحصاء المركزي في تعداد المباني والوحدات والمؤسسات	١٩٩٦
اعتماد التصنيف لأول مرة في وزارة المالية اللبنانية في إحصاء المكلفين	١٩٩٩
وضع مسودة التصنيف الموحد للأنشطة الاقتصادية في لبنان من قبل إدارة الإحصاء المركزي وقد تم ترميز الأنشطة الاقتصادية لأول مرة على ست حدود مع الأخذ بالاعتبار الخصائص الاقتصادية الوطنية	٢٠٠٢
تنقيح النسخة التجريبية للتصنيف في دراسة تيويم مطبقتي المباني والمؤسسات التي أعدتها إدارة الإحصاء المركزي	٢٠٠٤
إصدار النسخة الأولى للتصنيف الموحد للأنشطة الاقتصادية في لبنان والمطابق للمعايير الدولية من قبل إدارة الإحصاء المركزي	٢٠٠٥
التنسيق بين إدارة الإحصاء المركزي ووزارة المالية لتوحيد التصنيف المعتمد في الإدارتين والعمل على تعميمه على باقي إدارات الدولة	٢٠٠٦
صدر "جدول تصنيف الأنشطة الاقتصادية" موحد مع التعريفات والتصنيفات الدولية بموجب قرار رقم ١/١٠٤ عن وزير المالية ونشر في الجريدة الرسمية في العدد (٨) تاريخ ٢٠٠٧/١٢/٣).	٢٠٠٧

IV. المبادئ الأساسية لتصنيف الأنشطة الاقتصادية

يتبنى تصنيف الأنشطة الاقتصادية المبادئ التالية:

أولاً: مبدأ الانتقال من النشاط الزراعي إلى النشاط الخدماتي.

ثانياً: مبدأ الانتقال من النشاط البسيط إلى النشاط المعقد.

لذلك نرى أن في كل مرة ننتقل بها نزولاً في التصنيف نتجه من النشاط الزراعي حتى نصل إلى الخدمات وفي كل مجموعة متشابهة من الأنشطة الاقتصادية ننتقل نزولاً من النشاط البسيط الذي يستخدم تكنولوجيا بسيطة إلى الأنشطة التي تستخدم التكنولوجيا بصورة مكثفة.

وتعتمد التصنيفات العالمية مبدأ التسلسل الهرمي المنطقي للاحتتمالات الذي ينطلق من الشامل إلى الخاص، وذلك مع مراعاة المبادئ الإحصائية الأساسية التالية:

بمعنى أن على الاحتمالات الواردة في التصنيف أن تغطي كل الحالات الواردة على الميدان أي توفير مجموعة متنوعة من فئات الأنشطة التي يمكن استخدامها في جمع وعرض الإحصاءات بحيث يمكن تصنيف الكيانات الإنتاجية حسب النشاط الاقتصادي الذي تمارسه.	الشمولية (Exhaustivity)
في عملية وصف النشاط بحيث يمكن القارئ من الاستدلال بسهولة على النشاط وعدم خلطه مع أي نشاط آخر وذلك من خلال التركيز في التصنيف الموحد للأنشطة على التوصيف الدقيق لعملية الإنتاج التي تقوم بها الوحدة الاقتصادية.	عدم الغموض (Non Ambiguity)
النشاط الواحد ينتمي إلى فئة واحدة ولا يمكنه في أي حال من الأحوال أن ينتمي إلى فئتين مختلفتين في الوقت ذاته، مما يعني أن الوحدات الاقتصادية التي تباشر ذات النوع من النشاط الاقتصادي تصنف في نفس المرتبة من التصنيف بصرف النظر عما إذا كانت وحدة إنتاج فردية أو شركة، أو إذا كانت الأصناف المنتجة ناجمة عن استخدام الآلات أو يدويا.	التعارض أو التنافر (Incompatibility)
تدرج الأنشطة من العام إلى الخاص في كل مستوى من مستويات التصنيف. ويطبق المبدأ ذاته في تفرع الأنشطة ضمن كل مستوى.	التدرج Hierarchy

باختصار

تتم مراعاة المبادئ التالية في تصنيف المؤسسات:

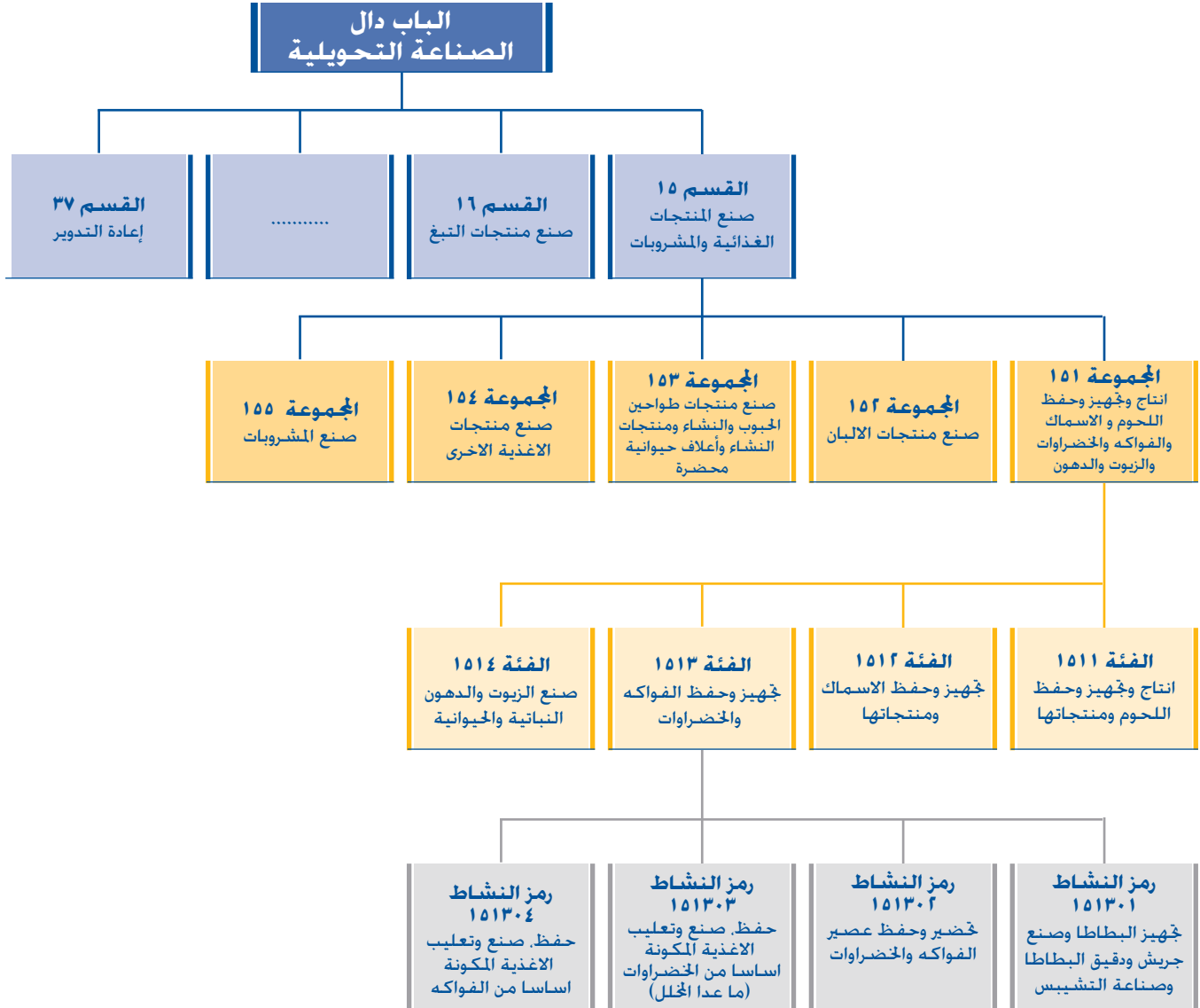
المؤسسات الاقتصادية التي تمارس النوع ذاته من النشاط الاقتصادي تصنف في المرتبة نفسها بصرف النظر عما إذا كانت مؤسسة فردية أو شركة وبغض النظر إذا كانت ملوكة من أفراد أو من شركات أو من الحكومة.

© Institut Des Finances Basil Fuleihan

This document was downloaded from the website of Institut Des Finances Basil Fuleihan

and is copyrighted work.

مثال عن تقسيم الباب إلى قسم ومجموعة وفئة فنشاط اقتصادي



مثال رقم ٢:

رمز النشاط القديم	شرح النشاط القديم	رمز النشاط الجديد	شرح النشاط الجديد
٠١٢٢	تربية الحيوانات الأليفة وإنتاج المنتجات الحيوانية غير الأليفة (١)	٠١٢٢	تربية الحيوانات الأليفة الأخرى؛ إنتاج المنتجات الحيوانية غير المصنفة في موضع آخر (١)
		٠١٢٢٠١	تربية الخنازير (٣)
		٠١٢٢٠٢	تربية الطيور الداجنة ما عدا الدجاج (٢-ث)
		٠١٢٢٠٣	مزارع الدجاج لإنتاج البيض (٢-أ)
		٠١٢٢٠٤	مزارع الدجاج لإنتاج اللحوم (٢-ب)
		٠١٢٢٠٥	تربية حيوانات أخرى (٣)
٠١٢٣	الطيور الداجنة و البيض، تشغيل مزارع الدواجن، البيض (٢)		
٠١٢٣٠١	مزارع الدجاج لإنتاج البيض (٢-أ)		
٠١٢٣٠٢	مزارع الدجاج لإنتاج اللحوم (٢-ب)		
٠١٢٣٠٣	مزارع الطيور غير الداجنة (فري و....) (٢-ث)		

- (١) تم تعديل اسم النشاط للفئة ٠١٢٢
(٢) تم إلغاء الفئة ٠١٢٣ وقد تم نقل الرموز المتفرعة منها تحت الفئة ٠١٢٢ كالتالي:
أ. تم نقل الرمز ٠١٢٣٠١ إلى الرمز ٠١٢٢٠٣ المستحدث
ب. تم نقل الرمز ٠١٢٣٠٢ إلى الرمز ٠١٢٢٠٤ المستحدث
ت. تم نقل الرمز ٠١٢٣٠٣ إلى الرمز ٠١٢٢٠٢ المستحدث

- (٣) تم إضافة الرمز ٠١٢٢٠١ و ٠١٢٢٠٥

V. أبرز التغييرات بالنسبة لوزارة المالية

أجّز مشروع تصنيف الأنشطة الاقتصادية في وزارة المالية بجهود لجنة مشتركة بين الوزارة وإدارة الإحصاء المركزي التي تولّت تصنيف الأنشطة الاقتصادية لكي تتلاءم مع التعريفات والتصنيفات الدولية ومع التصنيف الموحد للأنشطة الاقتصادية في لبنان الذي أصدرته إدارة الإحصاء المركزي. وقد عقد الطرفان سلسلة من الاجتماعات امتدت على أكثر من سنة واستنفدت أكثر من ١٥٠ ساعة عمل وتمّ التعرّف خلالها على مواضيع الاختلاف بين تصنيف وزارة المالية وإدارة الإحصاء المركزي وتحديد التصنيفات التي هي بحاجة إلى إعادة صياغة أو إلى تفرّيع أو إلى إلغاء أو دمج أو إضافات.

من الأمثلة على هذه التغييرات:

مثال رقم ١:

رمز النشاط القديم	شرح النشاط القديم	رمز النشاط الجديد	شرح النشاط الجديد
٠١٢١	تربية الماشية المدرة لللبن والضأن والخيول والحمير والبغال	٠١٢١	تربية الماشية والضأن والخيول والحمير والبغال المدرة لللبن (١)
٠١٢١٠١	مزارع الأبقار للألبان	٠١٢١٠١	تربية الأبقار (٢)
٠١٢١٠٢	مزارع الأبقار للحوم		

(١) تم تعديل اسم النشاط للفئة ٠١٢١

(٢) تم دمج الرمز ٠١٢١٠١ و ٠١٢١٠٢ تحت رمز نشاط اقتصادي واحد هو ٠١٢١٠١

مثال رقم ٤:

شرح النشاط القديم	رمز النشاط القديم	شرح النشاط الجديد	رمز النشاط الجديد
صنع منتجات الخابز	١٥٤١		
صنع منتجات الخابز الطازجة أو المجمدة أو الجافة (٢)	١٥٤١.٠١		
خبز منتجات الخابز غير المستهلكة في الحال (٢)	١٥٤١.٠٢		
الخابز (أ)	١٥٤١.٠٣		
أفران المناقيش واللحم بعجين دون الاستهلاك في الحال	١٥٤١.٠٤		
الباتيسيري وصناعة الحلويات العربية (ب)	١٥٤١.٠٥		
		الخبازة والحلويات (١)	١٥٤٥
		الأفران الإفريقية (أ)	١٥٤٥.٠١
		الحلويات العربية (ب)	١٥٤٥.٠٢
		باتيسيري وخلافه (ب)	١٥٤٥.٠٣

(١) تم إلغاء الفئة ١٥٤٥ ونقل الرموز المتفرعة منها تحت الفئة ١٥٤١ المستحدثة كالتالي:

أ. تم نقل الرمز ١٥٤٥.٠١ إلى الرمز ١٥٤١.٠٣ المستحدث

ب. تم جمع الرمز ١٥٤٥.٠٢ و ١٥٤٥.٠٣ تحت الرمز ١٥٤١.٠٥ المستحدث

(٢) تم إضافة الرمز ١٥٤١.٠١ و ١٥٤١.٠٢

مثال رقم ٣:

شرح النشاط القديم	رمز النشاط القديم	شرح النشاط الجديد	رمز النشاط الجديد
صنع منتجات الألبان	١٥٢٠		
صنع منتجات الحليب والألبان (٢)	١٥٢٠٠١		
صناعة الثلجات والبوظة من الحليب والفواكه (٤)	١٥٢٠٠٢		
		صنع الحليب واللبن (١)	١٥٢١
		صناعة الألبان والأجبان والمواد الدهنية (٢)	١٥٢١٠١
		صناعة الثلجات والبوظة من الحليب والفواكه (٣)	١٥٢٢
		صناعة البوظة والثلج (٤)	١٥٢٢٠١
صناعة المشروبات المرطّبة (غير الكحولية)؛ إنتاج المياه المعدنية	١٥٥٤		
صناعة الثلج (٤)	١٥٥٤٠٥		

- (١) تم إلغاء الفئة ١٥٢١ ونقلها إلى الفئة ١٥٢٠
(٢) تم نقل الرمز ١٥٢١٠١ إلى الرمز ١٥٢٠٠١ المستحدث
(٣) تم إلغاء الفئة ١٥٢٢
(٤) تم تجزئة النشاط ذات الرمز ١٥٢٢٠١ إلى الرمز ١٥٢٠٠٢ تحت الفئة ١٥٢٠ و١٥٥٤٠٥ تحت الفئة ١٥٥٤.

الفصل الثاني:

عملية ترميز الأنشطة الاقتصادية في الإدارة الضريبية

أ. تعريف بجدول التصنيف الموحّد للأنشطة الاقتصادية في لبنان

إن الجدول التفصيلي يتكون من قائمة كاملة بجميع الفئات على مستوى الترميز برقم واحد إلى ستة أرقام (باب، قسم، مجموعة، فئة، رمز). جرى جميع المراتب الفردية للتصنيف الصناعي الدولي الموحد لجميع الأنشطة الاقتصادية في السبعة عشر باباً.

▶ **فالباب** هو جمع للأقسام التي تتألف فيما بينها من ناحية النشاط الاقتصادي. وهو يمثل تجمعات كبيرة للأنشطة الاقتصادية كالزراعة أو تجارة الجملة والتجزئة أو الفنادق والمطاعم وغيرها من الأنشطة. يحتوي كل باب على عدد غير متساو من الأقسام ويعود هذا الاختلاف إلى درجة التخصص في الإنتاج داخل كل باب.

▶ **القسم:** ويمثل القسم (رمز من رقمين) أول مرحلة من التخصص في الإنتاج داخل الباب.

على سبيل المثال:	
٥١	تجارة الجملة والتجارة بالعمولة باستثناء المركبات ذات المحركات والدراجات النارية
٥٥	الفنادق والمطاعم

▶ **المجموعة:** تمثل المجموعة (رمز من ثلاثة أرقام) تفرعاً اقتصادياً إضافياً عن القسم.

على سبيل المثال:	
٥١١	تجارة الجملة على أساس عقد أو نظير رسم
٥١٣	البيع بالجملة للسلع الخفيفة

This document was downloaded from the website of Institut Des Finances Basil Fuleihan

مثال رقم ٥:

رمز النشاط القديم	شرح النشاط القديم	رمز النشاط الجديد	شرح النشاط الجديد
١٥٤٦	صنع النقولات المملحة		
١٥٤٦.٠١	محمصة النقولات (أ)		
١٥٤٧	طحن الأفايه خميص وطحن القهوة		
١٥٤٧.٠١	مطاحن البهارات - خميص القهوة وطحنها (ب)		
١٥٤٨	إنتاج الحلاوة		
١٥٤٨.٠١	صناعة الحلاوة والطحينة (ت)		
		١٥٤٩	صنع منتجات الأغذية الأخرى غير المصنفة في موضع آخر
		١٥٤٩.٠١	خميص البن وطحنه وتعبئته (ب)
		١٥٤٩.٠٢	صناعة النقولات أو المكسرات المملحة (أ)
		١٥٤٩.٠٣	طحن الأفايه والبهارات وتعبئتها (ب)
		١٥٤٩.٠٤	إنتاج الطحينة والحلاوة (ت)

- (١) تم دمج الفئات ١٥٤٦ و ١٥٤٧ و ١٥٤٨ ضمن فئة واحدة ١٥٤٩ ونقل الرموز المتفرعة منها تحت الفئة ١٥٤٩ كالتالي:
- أ- تم نقل الرمز ١٥٤٦.٠١ إلى الرمز ١٥٤٩.٠٢
- ب- تم تجزئة الرمز ١٥٤٧.٠١ إلى الرمز ١٥٤٩.٠١ و ١٥٤٩.٠٣
- ت- تم نقل الرمز ١٥٤٨.٠١ إلى الرمز ١٥٤٩.٠٤

قانون الإجراءات الضريبية

المادة ٣٢ - البند ٢:

على كل شخص مسجل لدى الإدارة الضريبية، أن يعلم هذه الإدارة خلال مهلة شهرين عن كل تغيير يتناول:

- اسمه، عنوانه، مركز عمله، أو نوع نشاطه الرئيسي.
- تعديل العنوان أو الاسم التجاري.
- الشكل القانوني الذي يمارس النشاط من خلاله.

المادة ١٠٧ - البند ٢:

تفرض على كل شخص لم يبلغ الإدارة الضريبية عن أي تعديل بالمعلومات المنصوص عليها في البند الثاني من المادة ٣٢ من هذا القانون غرامة قدرها:

- ٢٠٠,٠٠٠ ل.ل. (مئتا ألف ليرة لبنانية) للشركات المساهمة
- ١٠٠,٠٠٠ ل.ل. (مئة ألف ليرة لبنانية) لشركات الأشخاص والشركات المحدودة المسؤولة وللمؤسسات المستثناة من الضريبة.
- ٥٠,٠٠٠ ل.ل. (خمسون ألف ليرة لبنانية) للأفراد ولباقي المكلفين.

IV. طريقة الترميز

لإيجاد الرمز المناسب وفقاً لنظام التصنيف الموحد للأنشطة الاقتصادية في لبنان، يجب أن يتم تحديد النشاط الذي تمارسه المؤسسة أو يمارسه صاحب المهنة من خلال إتباع الخطوات التالية:

- وصف النشاط الاقتصادي بالتفصيل وتحديد:
 - أهم السلع أو الخدمات المشتراة
 - أهم السلع المباعة أو الخدمات المقدمة، بدون تحويل أو نصف محولة أو محولة بالكامل.
 - نوع التجارة إذا كانت تجارة مفرق أو جملة أو جملة ومفرق معاً.
- تحديد الباب الذي ينتمي إليه النشاط موضوع الترميز مستخدماً الهيكل العام. هل هو الزراعة (الباب ألف)، أو صيد الأسماك (الباب باء)، أو الصناعة التحويلية (الباب دال)، أو تجارة الجملة والتجزئة (الباب زين)، أو الصحة والعمل الاجتماعي (الباب نون)...
- تحديد داخل هذا الباب، القسم الملائم لهذا النشاط في حال كان نشاطه صناعياً (الباب دال الصناعة التحويلية)، عليه تحديد نطاق عمله، هل هو صنع المنتجات الغذائية والمشروبات (القسم ١٥)، أو صنع المنسوجات (القسم ١٧)، أو صنع معدات وأجهزة الراديو والتلفزيون والاتصالات (القسم ٣٢)، أو إعادة التدوير (القسم ٣٧)...
- تحديد داخل هذا القسم، المجموعة الملائمة لهذا النشاط إذا كان نشاطه ضمن صناعة المنتجات الغذائية والمشروبات (القسم ١٥)، عليه أن يحدد المجموعة الملائمة لنشاطه هل هي إنتاج وتجهيز وحفظ البقوليات والأسمك والفواكه والخضروات والزيتون والدهون (المجموعة ١٥١)، أو صنع منتجات الألبان (المجموعة ١٥٢)، أو صنع منتجات طواحين الحبوب والنشاء ومنتجات النشاء

الفئة:

وداخل المجموعة نجد الفئات (رمز من أربعة أرقام). والفئة تمثل النشاط الاقتصادي الأصغر من حيث طبيعة الإنتاج.

على سبيل المثال:

٥١٣١ البيع بالجملة للمنسوجات والملبوسات والأحذية
٥١٣٩ البيع بالجملة للسلع المنزلية الأخرى

II. تعريف رمز النشاط

هو رمز يتألف من ٦ أرقام، ويشير إلى النشاط الأكثر دقة وتحديدًا لدى وزارة المالية. تمت زيادة حدين إضافيين على الحدود الأربعة المعتمدة لدى التصنيف الصناعي الدولي الموحد لجميع الأنشطة الاقتصادية ISIC VER(3.1) لإيجاد الرموز المناسبة مما أفسح في المجال لتمييز أكبر بين الأنشطة الاقتصادية وحيث أوسع للتفريق بين الأنشطة الاقتصادية المتشابهة من ناحية الإنتاج لكن تختلف من ناحية وجودها في لبنان.

على سبيل المثال:

٥١٣١٠١ البيع بالجملة للبياضات الجاهزة وأدوات الخياطة
٥١٣١٠٢ البيع بالجملة للملابس وتوابعها
٥١٣١٠٣ البيع بالجملة للأحذية
٥١٣١٠٤ البيع بالجملة لتوابع الأحذية

III. متى يتوجب الترميز

المهلة	المستندات المطلوبة	متى يتوجب الترميز
• شهرين من تاريخ مباشرة العمل.	• نموذج مباشرة عمل شركات (١م) • نموذج مباشرة عمل مؤسسات فردية ومهن (١٠م)	• عند التصريح عن مباشرة العمل.
• مهلة شهرين من تاريخ التعديل.	• نموذج تصريح تعديل معلومات شركات (٤م) • نموذج تصريح تعديل معلومات مؤسسات فردية ومهن (٥م)	• عند تعديل النشاط. إضافة نشاط ثانوي تزيد إيراداته عن ٢٠٪ من مجموع الإيرادات.
• قبل الإقفال النهائي ملف الشركة على النظام.	• نموذج (٩م) شركات، مؤسسات فردية ومهن	• في حال تبين من خلال دراسة ملف المكلف أن نشاطه الفعلي لا يتناسب مع التصنيف على النظام.

V. في حال كان المكلف يمارس أكثر من نشاط اقتصادي

ينبغي التمييز بين الأنشطة الرئيسية والثانوية من جهة والأنشطة الإضافية أو المكملة من جهة أخرى. فإنتاج الأنشطة الرئيسية والثانوية هو المنتج أو الخدمة الذي يطرح للبيع في السوق. أما الأنشطة الإضافية أو المكملة فهي الأنشطة الاقتصادية التي يقوم بها المكلف والتي يمكن أن تكون مختلفة عن النشاط الرئيسي أو الثانوي ولكن لا تباع إلى الغير. وتكون عادةً هذه الأنشطة من أجل تسهيل عملية إنتاج الأنشطة الرئيسية والثانوية. على سبيل المثال يمكن لمصنع منتجات الألبان أن يملك وحدة متخصصة خارج المصنع لصناعة أوعية البلاستيك والكرتون. في هذه الحالة لا يمكن أن نصنف نشاط صناعة الأوعية كنشاط ثانوي طالما أن إنتاج هذه الوحدة لا يباع للغير ويستهلك بالكامل داخل المصنع. وبالتالي إن الأنشطة الإضافية أو المكملة غير معنية بعملية ترميز النشاط.

إذاً، يتم ترميز الأنشطة الاقتصادية الرئيسية والثانوية.

فالنشاط الرئيسي هو النشاط الاقتصادي الذي تزيد نسبة مساهمته في مجموع الإيراد عن النسب الأخرى الناتجة عن أي نشاط ثانوي يمارسه المكلف.

والنشاط الثانوي هو كل نشاط اقتصادي منفصل تقوم به المؤسسة غير النشاط الرئيسي ويبيع إلى الغير.

على أن يهمل من الترميز كل نشاط ثانوي تكون نسبته من رقم الأعمال ما دون ٢٠٪، ويؤخذ بالمعدل الوسطي للنسب خلال ثلاث سنوات سابقة في حال وجود نسب متغيرة لنشاط معين.

أمثلة على ذلك

١. شركة تقوم بزراعة البندورة، الكوسى، والتبغ. وتبلغ نسبة مبيعات التبغ ٤٩٪ من رقم الأعمال. أما نسبة بيع البندورة فهي ٣٠٪ والكوسى ٢١٪.

النشاط الرئيسي (٥١٪): (زراعة البندورة والكوسى)

- أولاً نبحث عن طائفة التبويب (الباب ألف) الزراعة والصيد والحراجة
- ثم عن القسم (٠١) الزراعة والصيد وأنشطة الخدمات ذات الصلة
- ثم عن المجموعة (٠١١) زراعة المحاصيل: زراعة الحدائق لأغراض السوق: البستنة
- ثم عن الفئة (٠١١٢) زراعة الخضر ومنتجات البستنة المتخصصة ومنتجات

المشاتل

- وأخيراً النشاط (٠١١٢٠١) زراعة الخضار والبقول

النشاط الثانوي (٤٩٪): (زراعة التبغ)

- أولاً نبحث عن طائفة التبويب (الباب ألف) الزراعة والصيد والحراجة
- ثم عن القسم (٠١) الزراعة والصيد وأنشطة الخدمات ذات الصلة
- ثم عن المجموعة (٠١١) زراعة المحاصيل: زراعة الحدائق لأغراض السوق: البستنة
- ثم عن الفئة (٠١١١) زراعة الحبوب والمحاصيل الأخرى غير المصنفة في موضع آخر
- وأخيراً النشاط (٠١١١٠١) زراعة الحبوب والمحاصيل الأخرى غير المصنفة في موضع آخر

© Institut Des Finances Basil Fuleihan

This document was downloaded from the website of Institut Des Finances Basil Fuleihan

and is copyrighted work.

- وأعلاف حيوانية محضرة (المجموعة ١٥٣). أو صنع المشروبات (المجموعة ١٥٥)...
- ه. تحديد داخل هذه المجموعة، الفئة الملائمة لهذا النشاط
إذا كان نشاطه ضمن المجموعة ١٥١ إنتاج وتهييز وحفظ اللحوم والأسماك والفواكه والخضروات والزيوت والدهون. عليه أن يحدد الفئة الملائمة لنشاطه، هل هي إنتاج وتهييز وحفظ اللحوم ومنتجاتها (الفئة ١٥١١). أو تهييز وحفظ الأسماك ومنتجاتها (الفئة ١٥١٢). أو تهييز وحفظ الفواكه والخضروات (الفئة ١٥١٣).
- و. تحديد داخل هذه الفئة الرمز المناسب للنشاط (رمز مؤلف من ستة أرقام).
إذا كان نشاطه ضمن الفئة ١٥١٣ تهييز وحفظ الفواكه والخضروات، يجب عليه تحديد رمز النشاط ضمن الأنشطة الموجودة داخل هذه الفئة:
- | | |
|--------|--|
| ١٥١٣٠١ | تهييز البطاطا وصنع جريش ودقيق البطاطا وصناعة التشيبس |
| ١٥١٣٠٢ | تحضير وحفظ عصير الفواكه والخضروات |
| ١٥١٣٠٣ | حفظ، صنع وتعليب الأغذية المكونة أساساً من الخضروات (ما عدا الحُلل) |
| ١٥١٣٠٤ | حفظ، صنع وتعليب الأغذية المكونة أساساً من الفواكه |
| ١٥١٣٠٥ | صناعة الكبيس (الحُلل) |
- ز. الاستعانة بالملاحظات التفسيرية المرفقة بجدول التصنيف الموحد للأنشطة الاقتصادية للتأكد من حسن اختيار رمز النشاط المناسب أو بالتأكد من خطأ الترميز في حال كان النشاط موضوع الترميز ضمن الاستثناءات، فتدلنا الاستثناءات في فقرتها الأخيرة على الرمز الصحيح للنشاط.

أمثلة على ذلك

١. كيف نجد نشاط بيع السيارات المستعملة؟

- أولاً نبحث عن طائفة التبويب (الباب زين): تجارة الجملة والتجزئة، إصلاح المركبات ذات المحركات والدراجات النارية والسلع الشخصية والمنزلية.
- ثم عن القسم (٥٠) بيع وصيانة وإصلاح المركبات ذات المحركات والدراجات النارية؛ بيع وقود السيارات بالتجزئة.
- ثم عن المجموعة (٥٠١) بيع المركبات ذات المحركات.
- ثم عن الفئة (٥٠١٠) بيع المركبات ذات المحركات.
- وأخيراً النشاط (٥٠١٠٠٤) تجارة السيارات المستعملة للركاب.

٢. فرن مناقيش

- أولاً نبحث عن طائفة التبويب (الباب دال) الصناعة التحويلية
- ثم عن القسم (١٥) صنع المنتجات الغذائية والمشروبات
- ثم عن المجموعة (١٥٤) صنع منتجات الأغذية الأخرى
- ثم عن الفئة (١٥٤١) صنع منتجات الخباز
- وأخيراً النشاط (١٥٤١٠٤) أفران المناقيش واللحم بعجين دون الاستهلاك في الحال

٣. شركة تقوم بتأجير سيارات سياحية.

- أولاً نبحث عن طائفة التبويب (الباب كاف) الأنشطة العقارية والإيجارية وأنشطة المشاريع التجارية
- ثم عن القسم (٧١) تأجير الآلات والمعدات التي لا يشغلها عامل وتأجير السلع الشخصية والمنزلية

- ثم عن المجموعة (٧١١) تأجير معدات النقل
- ثم عن الفئة (٧١١١) تأجير معدات النقل البري

وأخيراً النشاط (٧١١١٠٤) تأجير السيارات

انتبه

لا يحق لك التصنيف إلا على أساس الرمز المؤلف من ٦ أرقام.

VI. مبادئ أساسية في عملية الترميز

يجب الانتباه في عملية الترميز إلى مراعاة المبادئ التالية:

- أ. إن أعمال المزارع لا تعد أعمالاً تجارية إذا اقتصر على بيع محاصيل أرضه حتى إذا قام بتحويل هذه المحاصيل قبل بيعها ما دام عنصر التحويل يتم عن طريق العمل اليدوي البسيط داخل المزرعة. ولا تعتبر الزراعة عملاً تجارياً حتى ولو استعملت الأساليب الحديثة والآلات الضخمة في سبيل تحويل أو تصنيع المواد الزراعية إلا إذا فاقت كمية التصنيع كمية الإنتاج الزراعي. وقد يقوم المزارع أيضاً، بجانب إنتاجه الزراعي، بشراء منتجات الغير بقصد بيعها مع منتجات أرضه. عندها تعتبر هذه العملية تجارية لكونها شراء بقصد البيع.
- ب. إذا كانت المؤسسة تمارس نشاطاً صناعياً فيجب تحديد أهم سلعة منتجة مثلاً صناعة الصابون، أو صناعة الأقمشة، أو صناعة الخبز، أو صناعة أدوات بلاستيكية.
- ج. إذا كانت المؤسسة تمارس نشاط المقاولات فإنه يتوجب تحديد فيما إذا كانت المؤسسة تمارس نشاط إعداد الموقع (إزالة الأبنية السابقة والأنقاض أو الحفر أو الردم)، أو إنشاء المباني ومشاريع الهندسة المدنية بشكل كامل أو جزئي (أبنية سكنية وغير سكنية، طرق، شبكات مجاري، شبكات مياه...) أو أعمال التركيبات في المباني (شبكات المياه أو الصحي أو التدفئة أو أعمال العزل للمباني)، أو أعمال تشطيب المباني (كالتوريق أو البلاط أو الدهان...)، أو عمليات تأجير آليات إنشائية مع المشغل (تأجير الحفارات والجرافات والرافعات وما شابه).
- د. إذا كانت المؤسسة تمارس نشاطاً تجارياً فإنه يتوجب تحديد فيما إذا كانت تجارة جملة أو تجزئة وسواء كانت التجارة بالجملة أو التجزئة فإنه يطلب تحديد نوع أهم سلعة أو مجموعة سلع متاجر بها كأن يقال تجارة جملة بالمواد الغذائية أو تجارة جملة بالألبسة الجاهزة للرجال أو مواد البناء وهكذا.... وكذلك تجارة تجزئة بالخضروات أو تجارة تجزئة بالأقمشة، أو بقالة أو بيع أدوات منزلية.
- هـ. إذا كانت المؤسسة تمارس خدمات التصليح فيجب تحديد نوع التصليح، مثلاً ميكانيكي سيارات، كهربائي سيارات، تصليح ثلاجات، تصليح أثاث.
- و. إذا كانت المؤسسة تمارس نشاط نقل فيجب تحديد نوع النقل، مثلاً: نقل ركاب براً محدد بمواعيد أو غير محدد بمواعيد أو نقل بضائع براً.
- ز. إذا وجد مخزن لتخزين الموز لتخميره ويقدم الخدمة للغير يعتبر هذا المخزن مؤسسة تمارس نشاط التخزين.
- ح. إذا كانت المؤسسة تمارس نشاط خدماتي فيجب تحديد نوع الخدمة مثلاً فندق، مطعم، مدرسة تعليم ابتدائي، مدرسة تعليم ثانوي، مدرسة تدريب سواقة، مستشفى، طبيب، صالون حلاقة رجالي، غسيل وكي ملابس، مكتب هندسي، ستوديو تصوير، خطاط، صالة أفراح، محامي، مكتب عقاري.... وهكذا.
- ط. أنشطة إعادة التعبئة والتغليف: هناك الكثير مما يسمى بـ"المصانع" يقتصر نشاطها عملياً على إعادة تعبئة مواد جاهزة في أوعية أخرى. مثال ذلك تفرغ مسحوق الصابون أو الشامبو في أوعية أصغر جاهزة للبيع. ويجب أن يوضح ذلك في وصف النشاط الاقتصادي لأن مثل هذا النشاط مصنف كنشاط تجاري في التصنيف الدولي وليس صناعة تحويلية. العلي تعرف بأنها خدمات غير مالية في تركيبة أو شكل المواد الأولية المستخدمة لتنتج السلعة النهائية.

٢. مكلف يقوم بشراء الورق القابل للتصنيع وبيع أكياس ورقية نسبتها من مبيعاته قد بلغت في الأعوام الثلاث الأخيرة ٧٠٪، ٨٠٪ و ٦٠٪ على التوالي. بالإضافة إلى تصنيع محارم ورقية للاستعمال الصحي.

النشاط الرئيسي (٧٠٪): (صناعة أكياس الورق)

- أولاً نبحث عن طائفة التبويب (الباب دال) الصناعة التحويلية
- ثم عن القسم (٢١) صنع الورق ومنتجات الورق
- ثم عن المجموعة (٢١٠) صنع الورق ومنتجات الورق
- ثم عن الفئة (٢١٠٢) صنع الورق والورق المقوى المموج والأوعية المصنوعة من الورق والورق المقوى

- وأخيراً النشاط (٢١٠٢٠٣) صناعة أوعية التغليف من الورق

النشاط الثانوي (٣٠٪): (صناعة المحارم الورقية للاستعمال الصحي)

- أولاً نبحث عن طائفة التبويب (الباب دال) الصناعة التحويلية
- ثم عن القسم (٢١) صنع الورق ومنتجات الورق
- ثم عن المجموعة (٢١٠) صنع الورق ومنتجات الورق
- ثم عن الفئة (٢١٠٩) صنع أصناف أخرى من الورق والورق المقوى
- وأخيراً النشاط (٢١٠٩٠١) صناعة منتجات ورقية للاستعمال الصحي أو المنزلي

ما هي المعلومات التي نحتاجها لكي نرسم وفقاً لنموذج "تحديد نوع نشاط المكلفين"؟

١. وصف النشاط الاقتصادي بالتفصيل وتحديد:

- أهم السلع أو الخدمات المشتراة.
- أهم السلع أو الخدمات المباعة. بدون تحويل أو نصف محولة أو محولة بالكامل.
- نوع التجارة: جملة أو مفرق أو الاثنين معاً وفي حال الاثنين معاً يجب تحديد نسبة جارة الجملة وجارة المفرق من رقم الأعمال.

٢. في حال كان المكلف يمارس أكثر من نشاط:

- يجب تحديد نسبة كل نشاط من رقم الأعمال. على أن يهمل من الترميز كل نشاط ثانوي تكون نسبته من رقم الأعمال ما دون ٢٠٪.
- في حال كان المكلف لديه نشاط سابق ونسبته متغيرة، يؤخذ بالمعدل الوسطي لآخر ثلاث سنوات لتحديد نسبة النشاط الرئيسي والنشاط الثانوي.

XI. دور ومسؤولية الموظف تجاه المكلف والوزارة

◀ تجاه المكلف:

- على الموظف أن يتأكد من عدم الغموض في وصف النشاط الاقتصادي للمكلف ويقوم بإعطاء الرمز المناسب ويعرضه على المكلف لكي يتأكد من أنه موافق على الاختيار. وفي حال عدم الموافقة يجب على المكلف تعليل الرفض. ويحق للمكلف الاعتراض خطياً في حال كان يجد أن تصنيف نشاطه غير صحيح.

◀ تجاه الوزارة:

- إن عدم إعطاء الاهتمام الكافي من قبل الموظف لوصف النشاط الاقتصادي للمكلف وترميزه بصورة صحيحة ينعكس على وزارة المالية في الأمور التالية:
- إحصاءات غير موثوقة ولا تعكس الواقع الاقتصادي الفعلي.
- سياسات ضريبية مبنية على قاعدة معلومات غير صحيحة.
- خسارة ضريبية أو تكليف بضريبة غير محقة.

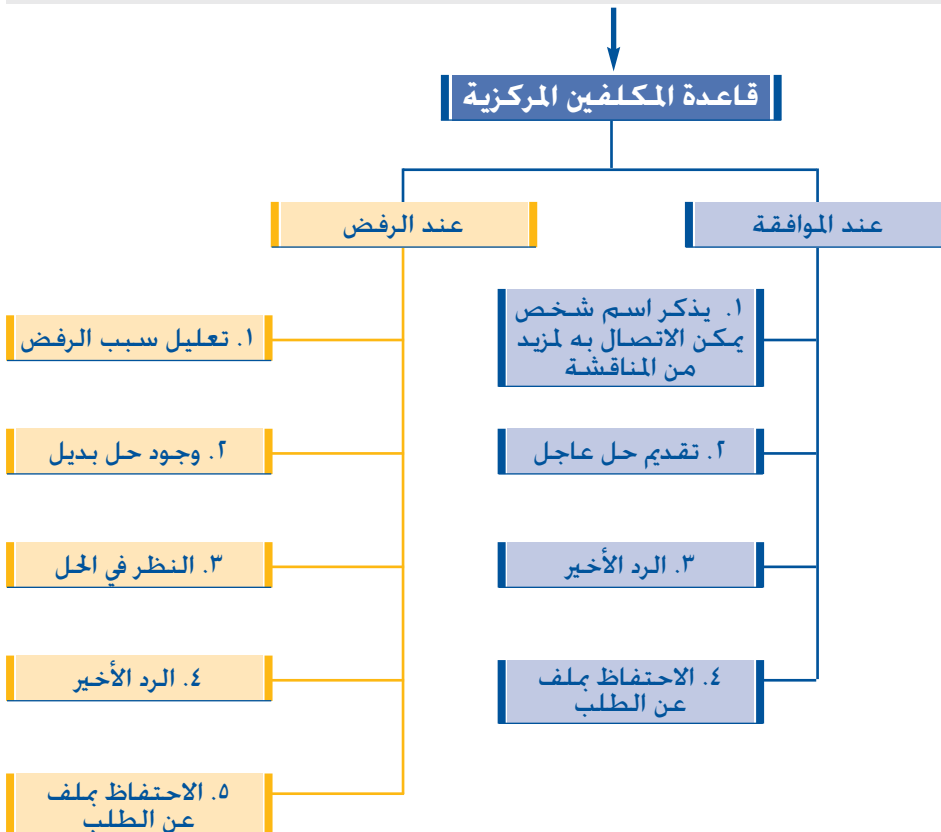
VII. اعتراض المكلف والآلية المتبعة

إذا رأى المكلف أن الرمز الذي تم تصنيف نشاطه على أساسه لا يُعبر فعلياً عن هذا النشاط، يحق له أن يعترض لدى الوحدة المالية المختصة (خدمات المكلفين) وفقاً للمادة ٩٧ من قانون الإجراءات الضريبية (تقديم الاعتراض أمام الإدارة الضريبية) وذلك بموجب كتاب خطي يتضمن اقتراح رمز بديل يختاره من جدول تصنيف الأنشطة الاقتصادية معللاً اختياره، مُرفقاً به "نموذج اختيار رمز النشاط للمكلفين".

VIII. كيف يتم تحديث جدول الأنشطة؟

قد تنشأ في أي وحدة من وحدات وزارة المالية الحاجة إلى الإضافات أو التغييرات أو الحذف في جدول تصنيف الأنشطة، في هذه الحالة:

عند بروز الحاجة إلى تغيير في رمز أو تصنيف ما يتم: إرسال طلب رسمي + نموذج "تحديد نوع نشاط المكلفين" بتغيير مقترح مع سبب الحاجة والنتائج المترتبة للتغيير إلى:



الفصل الثالث:

الميك التفصيلي لتصنيف الأنشطة

الميك العام: الأبواب والأقسام

الباب	القسم	الوصف
الف	٠١	الزراعة والصيد والحراجه (القسمان ٠١ و ٠٢)
	٠٢	الزراعة والصيد وأنشطة الخدمات ذات الصلة الحراجه وقطع الاخشاب وأنشطة الخدمات ذات الصلة
باء	٠٥	صيد الاسماك (القسم ٠٥) صيد الاسماك والمزارع السمكية، وأنشطة الخدمات المتصلة بصيد الاسماك
	١٠ - ١٤	التعدين واستغلال المحاجر (الاقسام ١٠ - ١٤) تعدين الفحم والليغنيت، استخراج الخث استخراج النفط الخام والغاز الطبيعي، أنشطة الخدمات المتصلة باستخراج النفط والغاز باستثناء خدمات المسح تعدين ركازات اليورانيوم والثوريوم تعدين ركازات الفلزات أنشطة أخرى للتعدين واستغلال المحاجر
دال	١٥	الصناعة التحويلية (الاقسام ١٥ - ٣٧) صنع المنتجات الغذائية والمشروبات
	١٦	صنع منتجات التبغ
	١٧	صنع المنسوجات
	١٨	صنع الملابس، تهيئة وصبغ الفراء
	١٩	ديغ وتهيئة الجلود، صنع حقائب الأمتعة، وحقائب اليد والسروج والأعنة والأحذية
	٢٠	صنع الخشب والمنتجات الخشبية والفلين، باستثناء الأثاث صنع الأصناف المنتجة من القش ومواد الضفر

This document was downloaded from the website of Institut Des Finances Basil Fuleihan

© Institut Des Finances Basil Fuleihan

This document was downloaded from the website of Institut Des Finances Basil Fuleihan

and is copyrighted work.

الباب	القسم	الوصف		
طاء	٦٠	النقل والتخزين والاتصالات (الأقسام ٦٠-٦٤)		
		النقل البري: النقل عبر خطوط الانابيب		
		النقل المائي		
		النقل الجوي		
		الأنشطة الداعمة والمساعدة: أنشطة وكالات السفر		
٦٤		البريد والاتصالات السلكية واللاسلكية		
باء	٦٥	الوساطة المالية (الأقسام ٦٥ - ٦٧)		
		الوساطة المالية، باستثناء التأمين وتوفير الاعتمادات للمعاشات التقاعدية		
		التأمين وتوفير الاعتمادات للمعاشات التقاعدية، باستثناء الضمان الاجتماعي الإجباري		
		الأنشطة المساعدة للوساطة المالية		
كاف	٧٠	الأنشطة العقارية والإيجارية وأنشطة المشاريع التجارية (الأقسام ٧٠ - ٧٤)		
		الأنشطة العقارية		
		تأجير الآلات والمعدات التي لا يشغلها عامل وتأجير السلع الشخصية والمنزلية		
		الحاسب الإلكتروني والأنشطة ذات الصلة		
		البحث والتطوير		
		الأنشطة التجارية الأخرى		
		٧٢		٧٣
		٧٤		٧٤
لام	٧٥	الإدارة العامة والدفاع، الضمان الاجتماعي الإجباري (القسم ٧٥)		
		الإدارة العامة والدفاع، الضمان الاجتماعي الإجباري		
ميم	٨٠	التعليم (القسم ٨٠)		
		التعليم		
نون	٨٥	الصحة والعمل الاجتماعي (القسم ٨٥)		
		الصحة والعمل الاجتماعي		
سين	٩٠	أنشطة الخدمات المجتمعية والاجتماعية والخدمات الشخصية الأخرى (الأقسام ٩٠ - ٩٣)		
		التخلص من مياه المجارى والنفايات، الصحة العامة والأنشطة المشابهة		
		أنشطة المنظمات ذات العضوية غير المصنفة في موضع آخر		
		الأنشطة الترفيهية والثقافية والرياضية		
		٩١		٩٢
		٩٣		

الوصف	القسم	الباب
صنع الورق ومنتجات الورق	٢١	
الطباعة والنشر واستنساخ وسائط الإعلام المسجلة	٢٢	
صنع فحم الكوك والمنتجات النفطية المكررة والوقود النووي	٢٣	
صنع المواد الكيماوية والمنتجات الكيماوية	٢٤	
صنع منتجات المطاط واللدائن	٢٥	
صنع منتجات المعادن اللافلزية الأخرى	٢٦	
صنع الفلزات القاعدية	٢٧	
صنع منتجات المعادن المشكّلة؛ باستثناء الآلات والمعدات	٢٨	
صنع الآلات والمعدات غير المصنفة في موضع آخر	٢٩	
صنع آلات المكاتب والمحاسبة وآلات الحساب الإلكتروني	٣٠	
صنع الآلات والأجهزة الكهربائية غير المصنفة في موضع آخر	٣١	
صنع معدات وأجهزة الراديو والتلفزيون والاتصالات	٣٢	
صنع الأجهزة الطبية وأدوات القياس عالية الدقة والأدوات البصرية والساعات بأنواعها	٣٣	
صنع المركبات ذات المحركات والمركبات المقطورة والمركبات نصف المقطورة	٣٤	
صنع معدات النقل الأخرى	٣٥	
صنع الأثاث؛ صنع منتجات غير مصنفة في موضع آخر	٣٦	
إعادة التدوير	٣٧	
إمدادات الكهرباء والغاز والمياه (القسمان ٤١ و ٤٠)		هاء
إمدادات الكهرباء والغاز والبخار والمياه الساخنة	٤٠	
جمع وتنقية وتوزيع المياه	٤١	
الإنشاءات (القسم ٤٥)		واو
الإنشاءات	٤٥	
تجارة الجملة والتجزئة؛ إصلاح المركبات ذات المحركات والدراجات النارية؛ والسلع الشخصية والمنزلية (الأقسام ٥٠ - ٥٢)		زين
بيع وصيانة وإصلاح المركبات ذات المحركات والدراجات النارية؛ بيع وقود السيارات بالتجزئة	٥٠	
تجارة الجملة والتجارة بالعمولة باستثناء المركبات ذات المحركات والدراجات النارية	٥١	
تجارة التجزئة باستثناء المركبات ذات المحركات والدراجات النارية، إصلاح السلع الشخصية والمنزلية	٥٢	
الفنادق والمطاعم (القسم ٥٥)		حاء
الفنادق والمطاعم	٥٥	

الباب ألف: الزراعة والصيد والحراجة (القسمان ٠١ و ٠٢)

يغطي هذا الباب استغلال الموارد الطبيعية النباتية والحيوانية. وهو يضم أنشطة زراعة المحاصيل وتربية الحيوان وحصد الأخشاب وجمع النباتات والحيوانات الأخرى من مزرعة أو من موائلها الطبيعية.

يميز القسم ٠١ بين نشاطين أساسيين:

◀ إنتاج منتجات المحاصيل (٠١١: زراعة المحاصيل)

ويوجد داخل المجموعة ٠١١ تمييز بين:

- إنتاج المحاصيل الحقلية التي يكون نموها، بصفة عامة، وفقاً لدورة سنوية (٠١١١ و ٠١١٢) مثل الحبوب والخضروات والأزهار.
- إنتاج المحاصيل التي تكون دورتها طويلة، مثل المحاصيل التي تزرع في المزارع (مثل البن والكافا وغيرهما) وفي الكروم والبساتين (٠١١٣).

◀ إنتاج المنتجات الحيوانية (٠١٢: تربية الحيوان)

وداخل المجموعة ٠١٢ جرى تجميع الأنشطة على حسب نوع الحيوان وليس على حسب نوع المنتج ودون التمييز بين تربية الحيوان في المزرعة (عدم الرعي) وفي المرعى المفتوح.

◀ **والمجموعة ٠١٣** (التربية المختلطة) تخرج عن المبادئ المعتادة لتحديد النشاط الأساسي. وهذه المجموعة تقبل أن يكون للعديد من المزارع إنتاج متوازن للمحاصيل والحيوانات.

◀ وقد تقوم وحدات للدعم الزراعي بتنفيذ عمليات معينة، مثل إعداد التربة والغرس والجني والإدارة، مقابل رسم أو على أساس عقد. كأنشطة الخدمات الزراعية وخدمات تربية الحيوان (٠١٤٠).

أما القسم ٠٢ فهو يتضمن الحراجة التي تشمل إنتاج أشجار الأخشاب الدائمة، وكذلك استخراج، وجمع، مواد الأحراج التي تنمو نمواً برياً باستثناء الفطر والكمأة والثمار اللبية والجوزيات. وبجانب إنتاج الأخشاب فإن الحراجة تعطي منتجات يجرى عليها قدر قليل من التجهيز، مثل الخشب المستخدم في الوقود أو في الاستخدام الصناعي.

أمثلة تطبيقية:

١. مزارع ينتج الحليب الخام من الأبقار
- أولاً نبحث عن طائفة التبويب (الباب ألف) الزراعة والصيد والحراجة
- ثم عن القسم (٠١) الزراعة والصيد وأنشطة الخدمات ذات الصلة
- ثم عن المجموعة (٠١٢) تربية الحيوان
- ثم عن الفئة (٠١٢١) تربية الماشية والضأن والماعز والخيول والحمير والبغال والنغال: تربية الماشية المدرة للبن
- وأخيراً النشاط (٠١٢١٠١) تربية الأبقار © Institut Des Finances Basil Fuleihan

الوصف	القسم	الباب
أنشطة الأسر الخاصة التي تعتمد أفراداً لأداء الأعمال المنزلية وأنشطة الأسر الخاصة المتعلقة بالإنتاج غير المميز (الأقسام ٩٥ - ٩٧)		عين
أنشطة الأسر المعيشية الخاصة التي تستخدم أفراداً لأداء الأعمال المنزلية	٩٥	
الأنشطة غير المميزة لإنتاج السلع التي تقوم بها الأسر المعيشية الخاصة لاستخدامها الخاص	٩٦	
الأنشطة غير المميزة لإنتاج الخدمات التي تقوم بها الأسر المعيشية الخاصة لاستخدامها الخاص	٩٧	
المنظمات والهيئات الخارجة عن نطاق الولاية الإقليمية (القسم ٩٩)	٩٩	فاء
المنظمات والهيئات الخارجة عن نطاق الولاية الإقليمية		

الباب باء: صيد الأسماك (القسم ٠٥)

يعرّف صيد الأسماك بأنه استخدام الموارد السمكية الموجودة في البيئة البحرية أو في بيئة المياه العذبة بهدف صيد، أو جمع، الأسماك والقشريات والرخويات البحرية والمنتجات البحرية الأخرى (مثل اللآلي وأنواع الإسفنج وغيرها). ويشمل أيضاً أنشطة مزارع الأسماك ومزارع تربية الأسماك التي تنتج منتجات ماثلة.

أمثلة تطبيقية:

١. صيد السمك وبيع الأسماك في السوق المحلي
 - أولاً نبحث عن طائفة التبويب (الباب باء) صيد الأسماك
 - ثم عن القسم (٠٥) صيد الأسماك والمزارع السمكية وأنشطة الخدمات المتصلة بصيد الأسماك
 - ثم عن المجموعة (٠٥٠) صيد الأسماك والمزارع السمكية وأنشطة الخدمات المتصلة بصيد الأسماك
 - ثم عن الفئة (٠٥٠١) صيد الأسماك
 - وأخيراً النشاط (٠٥٠١٠١) صيد الأسماك
٢. تربية الأسماك
 - أولاً نبحث عن طائفة التبويب (الباب باء) صيد الأسماك
 - ثم عن القسم (٠٥) صيد الأسماك والمزارع السمكية وأنشطة الخدمات المتصلة بصيد الأسماك
 - ثم عن المجموعة (٠٥٠) صيد الأسماك والمزارع السمكية وأنشطة الخدمات المتصلة بصيد الأسماك
 - ثم عن الفئة (٠٥٠٢) المزارع السمكية
 - وأخيراً النشاط (٠٥٠٢٠١) المزارع السمكية.

٢. مشتل بيع الورود والشتول

- أولاً نبحث عن طائفة التبويب (الباب ألف) الزراعة والصيد والحراجة
- ثم عن القسم (٠١) الزراعة والصيد وأنشطة الخدمات ذات الصلة
- ثم عن المجموعة (٠١١) زراعة المحاصيل؛ زراعة الحدائق لأغراض السوق؛ البستنة
- ثم عن الفئة (٠١١٢) زراعة الخضر ومنتجات البستنة المتخصصة ومنتجات المشاتل
- وأخيراً النشاط (٠١١٢٠٢) زراعة البستنة والمشاتل

٣. شركة تقوم بزراعة الشتول والأشجار الصغيرة في الحدائق الخاصة وصيانتها

- أولاً نبحث عن طائفة التبويب (الباب ألف) الزراعة والصيد والحراجة
- ثم عن القسم (٠١) الزراعة والصيد وأنشطة الخدمات ذات الصلة
- ثم عن المجموعة (٠١٤) أنشطة الخدمات الزراعية وخدمات تربية الحيوان. باستثناء الأنشطة البيطرية
- ثم عن الفئة (٠١٤٠) أنشطة الخدمات الزراعية وخدمات تربية الحيوان. باستثناء الأنشطة البيطرية
- وأخيراً النشاط (٠١٤٠٠٢) تنفيذ وصيانة مزروعات الزينة والزخرفة

٤. شركة تقوم بزراعة البندورة، الكوسى، والتبغ. وتبلغ نسبة مبيعات التبغ ٤٩٪ من رقم الأعمال. أما نسبة بيع البندورة فهي ٣٠٪ والكوسى ٢١٪

◀ النشاط الرئيسي (٥١٪): (زراعة البندورة والكوسى)

- أولاً نبحث عن طائفة التبويب (الباب ألف) الزراعة والصيد والحراجة
- ثم عن القسم (٠١) الزراعة والصيد وأنشطة الخدمات ذات الصلة
- ثم عن المجموعة (٠١١) زراعة المحاصيل؛ زراعة الحدائق لأغراض السوق؛ البستنة
- ثم عن الفئة (٠١١٢) زراعة الخضر ومنتجات البستنة المتخصصة ومنتجات المشاتل

- وأخيراً النشاط (٠١١٢٠١) زراعة الخضر والبقول

◀ النشاط الثانوي (٤٩٪): (زراعة التبغ)

- أولاً نبحث عن طائفة التبويب (الباب ألف) الزراعة والصيد والحراجة
- ثم عن القسم (٠١) الزراعة والصيد وأنشطة الخدمات ذات الصلة
- ثم عن المجموعة (٠١١) زراعة المحاصيل؛ زراعة الحدائق لأغراض السوق؛ البستنة
- ثم عن الفئة (٠١١١) زراعة الحبوب والمحاصيل الأخرى غير المصنفة في موضع آخر
- وأخيراً النشاط (٠١١١٠١) زراعة الحبوب والمحاصيل الأخرى غير المصنفة في موضع آخر.

الباب دال: الصناعة التحويلية (الأقسام ١٥ - ٣٧)

تعرف الصناعة التحويلية هنا بوصفها التحويل الطبيعي أو الكيميائي للمواد أو للمكونات إلى منتجات جديدة سواء تم ذلك بواسطة الآلات التي تعمل بالطاقة أو باليد، وسواء تم في مصنع أو منزل العامل، وسواء بيعت المنتجات بالجملة أو بالتجزئة. والمواد أو المكونات التي يتم تحويلها هي مواد خام تمثل منتجات للزراعة أو الحراثة أو صيد الأسماك أو التعدين أو استخراج المعادن، وكذلك منتجات أنشطة أخرى للصناعة التحويلية.

والمكونات المنتجة التي ترد في قسم الصناعة التحويلية توصف في كثير من الأحيان على أنها معامل أو مصانع أو مطاحن، وهي تستخدم عادةً ماكينات ومعدات تعمل بالطاقة. غير أن هذا الباب يشمل أيضاً الوحدات المنتجة التي تحول المواد أو المكونات إلى منتجات جديدة يدوياً أو في منزل العامل، والوحدات التي تباع للجمهور منتجات صُنعت في نفس مكان بيعها، مثل الخابز ومحلات خياطة الملابس حسب المقاس.

وقد تقوم وحدات الصناعة التحويلية بتجهيز المواد أو أنها قد تتعاقد مع وحدات أخرى كي تجهز لها المواد الخاصة بها. والصناعة التحويلية تشمل هذين النوعين من الوحدات.

ويعتبر جميع الأجزاء المكونة للمنتجات المحولة صناعة. وهذا يشمل جميع المنتجات المحولة من مكونات منتجة ذاتياً أو من مكونات مشتراة. إلا في الحالات التي يصنف فيها النشاط على نحو مناسب في أية فئة من فئات القسم ٤٥ (التشييد). وأنشطة الوحدات التي تعمل أساساً في صيانة وإصلاح الآلات والمعدات الصناعية والتجارية والآلات والمعدات المماثلة مصنفة، بوجه عام، في نفس الفئة التي صنفت فيها الصناعة التحويلية المتخصصة في صنع السلع.

ويعتبر التبدل أو التجديد أو إعادة البناء بشكل جوهري للسلع صناعة تحويلية. وصنع المكونات والأجزاء المتخصصة للآلات والمعدات، وتوابعها وملحقاتها، يصنّف، كقاعدة عامة، في نفس الفئة التي يصنّف فيها صنع الآلات والمعدات التي تتعلق بها تلك الأجزاء والتوابع. أما صنع المكونات والأجزاء غير المتخصصة للآلات والمعدات مثل المحركات والمكابس والمحركات الكهربائية، والمجموعات الكهربائية، والصمامات، والترانس، والمحامل الدلفينية، فإنه مصنّف في فئة الصناعة المناسبة بصرف النظر عن الآلات أو المعدات التي قد تدخل فيها مثل هذه البنود. غير أن صنع مكونات وتوابع متخصصة عن طريق التشكيل في قوالب أو البثق لمواد لدائنية مدرج في الفئة ٢٥٢٠. ويشمل هذا الباب أيضاً إعادة تدوير النفايات.

أمثلة تطبيقية:

١. صناعة المصاعد

• أولاً نبحث عن طائفة التبويب (الباب دال) الصناعة التحويلية

• ثم عن القسم (٢٩) صنع الآلات والمعدات غير المصنّفة في موضع آخر

• ثم عن المجموعة (٢٩١) صنع الآلات المتعددة الأغراض

• ثم عن الفئة (٢٩١٥) صنع معدات الرفع والمناولة

• وأخيراً النشاط (٢٩٠٠٤) صناعة الأجهزة الزافعة أو الناقلة

© Institut Des Finances Basil Fuleihan

This document was downloaded from the website

الباب جيم: التعدين واستغلال المحاجر (الأقسام ١٠ - ١٤)

يشمل هذا الباب استخراج المعادن التي تتواجد بشكل طبيعي كمواد صلبة (الفحم والركازات) أو كمواد سائلة (النفط الخام) أو كمواد غازية (الغاز الطبيعي). ويمكن استخراج المعادن عن طريق التعدين في باطن الأرض أو على سطحها أو عن طريق تشغيل الآبار.

ويشمل الأنشطة التكميلية التي تهدف إلى تجهيز المواد الخام للتسويق مثل السحق والطحن والتنظيف والتجفيف والفرز... والتي تجري بشكل عام بالقرب من موقع الاستخراج.

وأنشطة التعدين مصنفة في أقسام ومجموعات وفئات على أساس المعدن الرئيسي المنتج. والأقسام ١٠ و ١١ و ١٢ تتعلق بالتعدين والاستخراج للمواد المنتجة للطاقة (الفحم، الليغنيت والحث، المواد الهيدروكربونية، خام اليورانيوم)؛ ويتعلق القسمان ١٣ و ١٤ بالمواد غير المنتجة للطاقة (ركازات المعادن والمعادن المختلفة ومنتجات استغلال المحاجر).

ويشمل هذا الباب أيضاً تكتيل أنواع الفحم وركازات المعادن.

أمثلة تطبيقية:

١. صناعة الزيت

- أولاً نبحث عن طائفة التبويب (الباب جيم) التعدين واستغلال المحاجر
- ثم عن القسم (١٤) أنشطة أخرى للتعدين واستغلال المحاجر
- ثم عن المجموعة (١٤٢) التعدين واستغلال المحاجر ما لم يصنّف في موضع آخر
- ثم عن الفئة (١٤٢٩) أنشطة أخرى للتعدين واستغلال المحاجر غير مصنّفة في موضع آخر
- وأخيراً النشاط (١٤٢٩٠١) أنشطة أخرى للتعدين واستغلال المحاجر غير مصنفة في موضع آخر (انظر في الملاحظات التفسيرية للنشاط)

٢. إنتاج الملح عن طريق الملاحات

- أولاً نبحث عن طائفة التبويب (الباب جيم) التعدين واستغلال المحاجر
- ثم عن القسم (١٤) أنشطة أخرى للتعدين واستغلال المحاجر
- ثم عن المجموعة (١٤٢) التعدين واستغلال المحاجر ما لم يصنّف في موضع آخر
- ثم عن الفئة (١٤٢٢) استخراج الملح
- وأخيراً النشاط (١٤٢٢٠١) استخراج الملح من المناجم والملاحات والبحيرات الملحية

٣. كسارة بحص وحصى لرصف الطرق

- أولاً نبحث عن طائفة التبويب (الباب جيم) التعدين واستغلال المحاجر
- ثم عن القسم (١٤) أنشطة أخرى للتعدين واستغلال المحاجر
- ثم عن المجموعة (١٤١) استغلال المحاجر لاستخراج الأحجار والرمال والطفل
- ثم عن الفئة (١٤١٠٠٤) استغلال المحاجر لاستخراج الأحجار والرمال والطفل
- وأخيراً النشاط (١٤١٠٠٤) جرش الأحجار وتكسيورها (الكسارات).

النشاط الثاني (٢٨٪):

- أولاً نبحث عن طائفة التبويب (الباب دال) الصناعة التحويلية
- ثم عن القسم (٢٩) صنع الآلات والمعدات غير المصنفة في موضع آخر
- ثم عن المجموعة (٢٩١) صنع الآلات المتعددة الأغراض
- ثم عن الفئة (٢٩١٥) صنع معدات الرفع والمناولة
- وأخيراً النشاط (٢٩١٥٠١) صناعة الأجهزة الرافعة أو الناقلة

٦. صناعة دقيق البطاط والتشبيس

- أولاً نبحث عن طائفة التبويب (الباب دال) الصناعة التحويلية
- ثم عن القسم (١٥) صنع المنتجات الغذائية والمشروبات
- ثم عن المجموعة (١٥١) إنتاج وتجهيز وحفظ اللحوم والأسماك والفواكه والخضروات والزيوت والدهون
- ثم عن الفئة (١٥١٣) تجهيز وحفظ الفواكه والخضروات
- وأخيراً النشاط (١٥١٣٠١) تجهيز البطاطا وصنع جريش ودقيق البطاطا وصناعة التشبيس

٧. الأفران والمخابز المنتجة للرخيف.

- أولاً نبحث عن طائفة التبويب (الباب دال) الصناعة التحويلية
- ثم عن القسم (١٥) صنع المنتجات الغذائية والمشروبات
- ثم عن المجموعة (١٥٤) صنع منتجات الأغذية الأخرى
- ثم عن الفئة (١٥٤١) صنع منتجات المخابز
- وأخيراً النشاط (١٥٤١٠٣) المخابز

٨. فرن مناقيش

- أولاً نبحث عن طائفة التبويب (الباب دال) الصناعة التحويلية
- ثم عن القسم (١٥) صنع المنتجات الغذائية والمشروبات
- ثم عن المجموعة (١٥٤) صنع منتجات الأغذية الأخرى
- ثم عن الفئة (١٥٤١) صنع منتجات المخابز
- وأخيراً النشاط (١٥٤١٠٤) أفران المناقيش واللحم بعجين دون الاستهلاك في الحال

٩. صناعة الباطون الجاهز

- أولاً نبحث عن طائفة التبويب (الباب دال) الصناعة التحويلية
- ثم عن القسم (٢٦) صنع منتجات المعادن اللافلزية الأخرى
- ثم عن المجموعة (٢٦٩) صنع منتجات المعادن اللافلزية غير المصنفة في موضع آخر
- ثم عن الفئة (٢٦٩٥) صنع الأصناف المنتجة من الخرسانة والأسمنت والجص
- وأخيراً النشاط (٢٦٩٥٠٣) صناعة الباطون الجاهز للاستعمال

١٠. صناعة حجر البناء أو الخفان

- أولاً نبحث عن طائفة التبويب (الباب دال) الصناعة التحويلية
- ثم عن القسم (٢٦) صنع منتجات المعادن اللافلزية الأخرى
- ثم عن المجموعة (٢٦٩) صنع منتجات المعادن اللافلزية غير المصنفة في موضع آخر
- ثم عن الفئة (٢٦٩٥) صنع الأصناف المنتجة من الخرسانة والأسمنت والجص
- وأخيراً النشاط (٢٦٩٥٠٢) صب الحجارة والموزاييك ومصنوبات الأسمنت.

٢. نجار (أبواب ، شبابك ، خزائن للمجلى ...)

- أولاً نبحث عن طائفة التبويب (الباب دال) الصناعة التحويلية
- ثم عن القسم (٢٠) صنع الخشب والمنتجات الخشبية والفلين باستثناء الأثاث؛ صنع الأصناف المنتجة من القش ومواد الضفر
- ثم عن المجموعة (٢٠٢) صنع المنتجات الخشبية والفلين والقش ومواد الضفر
- ثم عن الفئة (٢٠٢٢) صنع مصنوعات النجارة وقطع الأخشاب المعدة للأبنية والمنشآت
- وأخيراً النشاط (٢٠٢٢٠١) صنع مصنوعات النجارة وقطع الأخشاب المعدة للأبنية والمنشآت

٣. صناعة المرايا

- أولاً نبحث عن طائفة التبويب (الباب دال) الصناعة التحويلية
- ثم عن القسم (٢٦) صنع منتجات المعادن اللافلزية الأخرى
- ثم عن المجموعة (٢٦١) صنع الزجاج والمنتجات الزجاجية
- ثم عن الفئة (٢٦١٠) صنع الزجاج والمنتجات الزجاجية
- وأخيراً النشاط (٢٦١٠٠٢) تصنيع وتخويل الألواح والصفائح الزجاجية

٤. مكلف يقوم بشراء الورق القابل للتصنيع و بيع أكياس ورقية نسبتها من مبيعاته قد بلغت في الأعوام الثلاث الأخيرة ٧٠٪، ٨٠٪ و ٦٠٪ على التوالي. بالإضافة إلى تصنيع محارم ورقية للاستعمال الصحي

◀ النشاط الرئيسي (٧٠٪): (صناعة أكياس الورق)

- أولاً نبحث عن طائفة التبويب (الباب دال) الصناعة التحويلية
- ثم عن القسم (٢١) صنع الورق ومنتجات الورق
- ثم عن المجموعة (٢١٠) صنع الورق ومنتجات الورق
- ثم عن الفئة (٢١٠٢) صنع الورق والورق المقوى المموج والأوعية المصنوعة من الورق والورق المقوى

• وأخيراً النشاط (٢١٠٢٠٣) صناعة أوعية التغليف من الورق

◀ النشاط الثانوي (٣٠٪): (صناعة المحارم الورقية للاستعمال الصحي)

- أولاً نبحث عن طائفة التبويب (الباب دال) الصناعة التحويلية
- ثم عن القسم (٢١) صنع الورق ومنتجات الورق
- ثم عن المجموعة (٢١٠) صنع الورق ومنتجات الورق
- ثم عن الفئة (٢١٠٩) صنع أصناف أخرى من الورق والورق المقوى
- وأخيراً النشاط (٢١٠٩٠١) صناعة منتجات ورقية للاستعمال الصحي أو المنزلي

٥. شركة تقوم بصناعة معدات الرفع والمناولة يشكل مبيعاتها ٢٨٪ من رقم الأعمال كما تقوم أيضاً بصناعة أجزاء وتوابع للمركبات ذات المحركات

◀ النشاط الرئيسي (٧٢٪):

- أولاً نبحث عن طائفة التبويب (الباب دال) الصناعة التحويلية
- ثم عن القسم (٣٤) صنع المركبات ذات المحركات والمركبات المقطورة والمركبات نصف المقطورة
- ثم عن المجموعة (٣٤٣) صنع أجزاء وتوابع لمحركات المركبات ذات المحركات
- ثم عن الفئة (٣٤٣٠) صنع أجزاء وتوابع لمحركات المركبات ذات المحركات
- وأخيراً النشاط (٣٤٣٠٠١) صناعة أجزاء وتوابع لمحركات المركبات ذات المحركات

الباب واو: الإنشاءات (القسم ٤٥)

يشمل هذا الباب الإنشاءات العامة (مساكن، مباني المكاتب، الطرق، الشوارع، الأنفاق، السكك الحديدية، المطارات والمرافئ، المشاريع المائية، نظم الري، شبكات الصرف الصحي، خطوط الأنابيب والخطوط الكهربائية...) والإنشاءات التجارية الخاصة للمباني (أعمال الأساسات، حفر آبار المياه، الأعمال الخاصة بهياكل الإنشاءات، أعمال الخرسانة، ورص الطوب، ووضع الأحجار، إقامة السقالات وتغطية الأسقف وما إلى ذلك...).

وأنشطة تركيب المباني تشمل تركيب جميع أنواع المرافق التي تجعل قيام المبنى بوظائفه أمراً ممكناً. وهذه الأنشطة تنفذ عادة في موقع البناء ولو أنه قد يكون من الممكن أن تنفذ بعض أجزاء الأعمال في أحد المجال الخاصة. وهذا يشمل أنشطة السباكة وتركيب نظم التدفئة وتكييف الهواء ونظم الإنذار وغيرها من الأعمال الكهربائية والمساعد والسلالم المتحركة وما إلى ذلك. وهذا يشمل أيضاً أعمال العزل (المياه، الحرارة، الصوت) وأعمال الألواح المعدنية وتركيب نظم للإضاءة والإشارات للطرق والسكك الحديدية والمطارات والمرافئ وما إلى ذلك. وهذه الأنشطة تشمل كذلك إصلاح نفس نوعية أنشطة التركيب المذكورة.

وتشطيب المباني يشمل الأنشطة التي تسهم في تشطيب أو استكمال أحد المنشآت. مثل تركيب الألواح الزجاجية، التجصيص، الطلاء والتزيين، تغطية الأرضيات والحوائط بالبلاط أو التغطية بمواد أخرى مثل الباركيه والبسط وورق الجدران وما إلى ذلك، سنفرة الأرضيات بالرمال، الأعمال المتعلقة بالصوتيات، تنظيف الواجهات الخارجية، وتشطيب المباني يشمل أيضاً إصلاح نفس نوعية الأنشطة المذكورة.

أمثلة تطبيقية:

١. مقاولات: متعهد يتولى عملية تشييد الأبنية. بنفسه أو عن طريق استئجار

خدمات معلمين آخرين

- أولاً نبحث عن طائفة التبويب (الباب واو) الإنشاءات
- ثم عن القسم (٤٥) الإنشاءات
- ثم عن المجموعة (٤٥٣) تركيب المباني
- ثم عن الفئة (٤٥٣٠) تركيب المباني
- وأخيراً النشاط (٤٥٣٠١) أنشطة تشييد الأبنية من مختلف المواد

٢. سنكري

- أولاً نبحث عن طائفة التبويب (الباب واو) الإنشاءات
- ثم عن القسم (٤٥) الإنشاءات
- ثم عن المجموعة (٤٥٣) تركيب المباني
- ثم عن الفئة (٤٥٣٠) تركيب المباني
- وأخيراً النشاط (٤٥٣٠٧) أنشطة السباكة

٣. شركة تقوم بتأجير شاحنات رفع أو آلات هدم للأبنية مع العامل الذي يقوم بتشغيلها

- أولاً نبحث عن طائفة التبويب (الباب واو) الإنشاءات
- ثم عن القسم (٤٥) الإنشاءات
- ثم عن المجموعة (٤٥٥) تأجير معدات البناء أو الهدم التي يشغلها عامل
- ثم عن الفئة (٤٥٥٠) تأجير معدات البناء أو الهدم التي يشغلها عامل
- وأخيراً النشاط (٤٥٥٠١) تأجير معدات البناء أو الهدم التي يشغلها عامل

© Institut Des Finances Basé Fellenan

This document was downloaded from Institut Des Finances Basé Fellenan

الباب هاء: إمدادات الكهرباء والغاز والمياه (القسمان ٤٠ و ٤١)

هذا الباب يشمل أنشطة توفير الطاقة الكهربائية والغاز الطبيعي وإمدادات البخار وإمدادات المياه عن طريق هيكل أساسي دائم من الخطوط والأنابيب الرئيسية والمواسير. ويشمل إمدادات الكهرباء والغاز والبخار والمياه في المنتزهات الصناعية أو في مجمعات الشقق السكنية.

أمثلة تطبيقية:

١. مولد كهربائي خاص يوزع على المشتركين

◀ الجواب:

- أولاً نبحث عن طائفة التبويب (الباب هاء) إمدادات الكهرباء والغاز والمياه
- ثم عن القسم (٤٠) إمدادات الكهرباء والغاز والبخار والمياه الساخنة
- ثم عن المجموعة (٤٠١) إنتاج ونقل وتوزيع الكهرباء
- ثم عن الفئة (٤٠١٠) إنتاج ونقل وتوزيع الكهرباء
- وأخيراً النشاط (٤٠١٠٠٢) إنتاج وتوزيع الكهرباء بواسطة المولدات الخاصة

٢. الشركات التي توزع المياه في الغالونات أو المستوعبات للاستعمال المنزلي.

◀ الجواب:

- أولاً نبحث عن طائفة التبويب (الباب هاء) إمدادات الكهرباء والغاز والمياه
- ثم عن القسم (٤٠) إمدادات الكهرباء والغاز والبخار والمياه الساخنة
- ثم عن المجموعة (٤١٠) جمع وتنقية وتوزيع المياه
- ثم عن الفئة (٤١٠٠) جمع وتنقية وتوزيع المياه
- وأخيراً النشاط (٤١٠٠٠٢) تكرير المياه وتوزيعها في غالونات.

٣. جارة أدوات المائدة بالجملة (أواني زجاجية ومعدنية وغيرها ...) بنسبة ٧٥٪ من رقم الأعمال والباقي جَزئة

◀ النشاط الرئيسي (٧٥٪):

- أولاً نبحث عن طائفة التبويب (الباب زين) جارة الجملة والتجزئة: إصلاح المركبات ذات المحركات والدراجات النارية والسلع الشخصية والأسرية
- ثم عن القسم (٥١) جارة الجملة والتجارة بالعمولة باستثناء المركبات ذات المحركات والدراجات النارية
- ثم عن المجموعة (٥١٣) البيع بالجملة للسلع المنزلية
- ثم عن الفئة (٥١٣٩) البيع بالجملة للسلع المنزلية الأخرى
- وأخيراً النشاط (٥١٣٩٠٢) البيع بالجملة للأواني الزجاجية والخشبية وجميع المعدات المطبخية

◀ النشاط الثانوي (٢٥٪):

- أولاً نبحث عن طائفة التبويب (الباب زين) جارة الجملة والتجزئة: إصلاح المركبات ذات المحركات والدراجات النارية والسلع الشخصية والأسرية
- ثم عن القسم (٥٢) جارة التجزئة باستثناء المركبات ذات المحركات والدراجات النارية: إصلاح السلع الشخصية والمنزلية
- ثم عن المجموعة (٥٢٣) أنواع جارة التجزئة الأخرى للسلع الجديدة في المتاجر المتخصصة
- ثم عن الفئة (٥٢٣٣) البيع بالتجزئة للأجهزة والأصناف والمعدات المنزلية
- وأخيراً النشاط (٥٢٣٣٠٢) البيع بالتجزئة للتجهيزات المنزلية

٤. دكان سمانة

- أولاً نبحث عن طائفة التبويب (الباب زين) جارة الجملة والتجزئة: إصلاح المركبات ذات المحركات والدراجات النارية والسلع الشخصية والأسرية
- ثم عن القسم (٥٢) جارة التجزئة باستثناء المركبات ذات المحركات والدراجات النارية: إصلاح السلع الشخصية والمنزلية
- ثم عن المجموعة (٥٢١) جارة التجزئة غير المتخصصة في المتاجر
- ثم عن الفئة (٥٢١١) البيع بالتجزئة في المتاجر غير المتخصصة التي تكون الأغذية أو المشروبات أو التبغ هي السلع السائدة فيها
- وأخيراً النشاط (٥٢١١٠٢) البيع بالتجزئة للمواد الغذائية في الميني ماركت

٥. بيع الألبسة بواسطة الكاتالوج (مجلة)

- أولاً نبحث عن طائفة التبويب (الباب زين) جارة الجملة والتجزئة: إصلاح المركبات ذات المحركات والدراجات النارية والسلع الشخصية والأسرية
- ثم عن القسم (٥٢) جارة التجزئة باستثناء المركبات ذات المحركات والدراجات النارية: إصلاح السلع الشخصية والمنزلية
- ثم عن المجموعة (٥٢٥) جارة التجزئة خارج المتاجر
- ثم عن الفئة (٥٢٥١) البيع بالتجزئة عن طريق مؤسسات الطلبات البريدية
- وأخيراً النشاط (٥٢٥١٠٢) البيع بالتجزئة للسلع عن طريق الفهارس المصورة

الباب زين: تجارة الجملة والتجزئة؛ إصلاح المركبات ذات المحركات والدراجات النارية والسلع الشخصية والأسرية (الأقسام ٥٠-٥٢)

هذا الباب يشمل بيع أي نوع من السلع (البيع دون إجراء أية عمليات تحويل) بالجملة والتجزئة، وتقديم الخدمات المرتبطة ببيع السلع. والبيع بالجملة والتجزئة يمثل الخطوات النهائية في توزيع السلع. وهذا الباب يشمل أيضاً إصلاح المركبات ذات المحركات وتركيب وإصلاح السلع الشخصية والأسرية.

والبيع بالجملة هو إعادة البيع (البيع دون إجراء عمليات تحويل) للسلع الجديدة والمستعملة لتجار التجزئة، أو للمستخدمين الصناعيين أو التجار أو المهنيين أو أصحاب المؤسسات، أو لتجار جملة آخرين، أو أنه ينطوي على القيام بدور الوكيل أو الوسيط في شراء السلع من أجل أولئك الأشخاص أو تلك الشركات أو بيعها لهم. وهذا الباب يشمل أيضاً وسطاء البضائع والسلع، والتجار والوكلاء الذين يتقاضون عمولة. ويعتبر أن البيع مع إجراء عمليات تحويل صغيرة مثل تجزئة وتعبئة الكميات الكبيرة للتوزيع بكميات أصغر هي عمليات مرتبطة بالتجارة.

والبيع بالتجزئة هو إعادة البيع (البيع دون إجراء عمليات تحويل) للسلع الجديدة والمستعملة للجمهور العام، أساساً، من أجل الاستهلاك أو الاستعمال الشخصي أو الأسري، من جانب المتاجر، والمتاجر الضخمة متعددة الأقسام، والأكشاك، والمحلات التي تتلقى الطلبات بالبريد، والباعة بالعمولة والباعة المتجولين، والجمعيات التعاونية الاستهلاكية، وصالات المزادات، وغير ذلك...

أمثلة تطبيقية:

1. شركة نشاطها جارة أجهزة إلكترونية منزلية من أهم السلع المشتراة لديه: راديو، تلفزيون وستيريو وأن نسبة البيع بالجملة ٨٥ ٪
 - أولاً نبحث عن طائفة التبويب (الباب زين) جارة الجملة والتجزئة؛ إصلاح المركبات ذات المحركات والدراجات النارية والسلع الشخصية والأسرية
 - ثم عن القسم (٥١) جارة الجملة والتجارة بالعمولة باستثناء المركبات ذات المحركات والدراجات النارية
 - ثم عن المجموعة (٥١٣) البيع بالجملة للسلع المنزلية
 - ثم عن الفئة (٥١٣٩) البيع بالجملة للسلع المنزلية الأخرى
 - وأخيراً النشاط (٥١٣٩٠١) البيع بالجملة للأجهزة المنزلية الكهربائية
2. شركة تقوم بالبيع بالجملة للمنسوجات والملابس لصالح شركة X مقابل عمولة على المبيع
 - أولاً نبحث عن طائفة التبويب (الباب زين) جارة الجملة والتجزئة؛ إصلاح المركبات ذات المحركات والدراجات النارية والسلع الشخصية والأسرية
 - ثم عن القسم (٥١) جارة الجملة والتجارة بالعمولة باستثناء المركبات ذات المحركات والدراجات النارية
 - ثم عن المجموعة (٥١١) جارة الجملة على أساس عقد أو نظير رسم
 - ثم عن الفئة (٥١١٠) جارة الجملة على أساس عقد أو نظير رسم
 - وأخيراً النشاط (٥١١٠٠٦) الوساطة في جارة المنسوجات، الملابس، الأحذية وكافة الأصناف الجارية

◀ نشاط ثانوي (٢٢٪):

- أولاً نبحث عن طائفة التبويب (الباب زين) جارة الجملة والتجزئة: إصلاح المركبات ذات المحركات والدراجات النارية والسلع الشخصية والأسرية
- ثم عن القسم (٥٠) بيع وصيانة وإصلاح المركبات ذات المحركات والدراجات النارية: بيع وقود السيارات بالتجزئة
- ثم عن المجموعة (٥٠٣) بيع أجزاء وتوابع المركبات ذات المحركات
- ثم عن الفئة (٥٠٣٠) بيع أجزاء وتوابع المركبات ذات المحركات
- وأخيراً النشاط (٥٠٣٠٠٢) البيع بالتجزئة قطع غيار أو أجزاء المركبات ذات المحركات

٩. محطة محروقات

- أولاً نبحث عن طائفة التبويب (الباب زين) جارة الجملة والتجزئة: إصلاح المركبات ذات المحركات والدراجات النارية والسلع الشخصية والأسرية
- ثم عن القسم (٥٠) بيع وصيانة وإصلاح المركبات ذات المحركات والدراجات النارية: بيع وقود السيارات بالتجزئة
- ثم عن المجموعة (٥٠٥) بيع وقود المركبات ذات المحركات بالتجزئة
- ثم عن الفئة (٥٠٥٠) بيع وقود المركبات ذات المحركات بالتجزئة
- وأخيراً النشاط (٥٠٥٠٠١) البيع بالتجزئة لوقود المركبات ذات المحركات

١٠. صيدلية

- أولاً نبحث عن طائفة التبويب (الباب زين) جارة الجملة والتجزئة: إصلاح المركبات ذات المحركات والدراجات النارية والسلع الشخصية والأسرية
- ثم عن القسم (٥٢) جارة التجزئة باستثناء المركبات ذات المحركات والدراجات النارية: إصلاح السلع الشخصية والمنزلية
- ثم عن المجموعة (٥٢٣) أنواع جارة التجزئة الأخرى للسلع الجديدة في المتاجر المتخصصة
- ثم عن الفئة (٥٢٣١) البيع بالتجزئة للسلع الصيدلانية والطبية وأصناف مستحضرات التجميل والزينة
- وأخيراً النشاط (٥٢٣١٠١) البيع بالتجزئة للسلع الصيدلانية

١١. solderie

- أولاً نبحث عن طائفة التبويب (الباب زين) جارة الجملة والتجزئة: إصلاح المركبات ذات المحركات والدراجات النارية والسلع الشخصية والأسرية
- ثم عن القسم (٥٢) جارة التجزئة باستثناء المركبات ذات المحركات والدراجات النارية: إصلاح السلع الشخصية والمنزلية
- ثم عن المجموعة (٥٢٤) البيع بالتجزئة للسلع المستعملة في المتاجر
- ثم عن الفئة (٥٢٤٠) البيع بالتجزئة للسلع المستعملة في المتاجر
- وأخيراً النشاط (٥٢٤٠٢٥) البيع بالتجزئة لسلع التصفية (Solderie)

٦. بيع البسة عسكرية بالجملة

- أولاً نبحت عن طائفة التبويب (الباب زين) جارة الجملة والتجزئة: إصلاح المركبات ذات المحركات والدراجات النارية والسلع الشخصية والأسرية
- ثم عن القسم (٥١) جارة الجملة والتجارة بالعمولة باستثناء المركبات ذات المحركات والدراجات النارية
- ثم عن المجموعة (٥١٣) البيع بالجملة للسلع المنزلية
- ثم عن الفئة (٥١٣١) البيع بالجملة للمنسوجات والملبوسات والأحذية
- وأخيراً النشاط (٥١٣١٠٢) البيع بالجملة للملابس وتوابعها

٧. بيع أحذية والبسة مستعملة بالفرق

- أولاً نبحت عن طائفة التبويب (الباب زين) جارة الجملة والتجزئة: إصلاح المركبات ذات المحركات والدراجات النارية والسلع الشخصية والأسرية
- ثم عن القسم (٥٢) جارة التجزئة باستثناء المركبات ذات المحركات والدراجات النارية: إصلاح السلع الشخصية والمنزلية
- ثم عن المجموعة (٥٢٤) البيع بالتجزئة للسلع المستعملة في المتاجر
- ثم عن الفئة (٥٢٤٠) البيع بالتجزئة للسلع المستعملة في المتاجر
- وأخيراً النشاط (٥٢٤٠٢٢) البيع بالتجزئة للسلع الشخصية والمفروشات المستعملة

٨. شركة تتعاطى جارة قطع السيارات بالجملة بنسبة ٥٠٪ من رقم الأعمال و٢٢٪ بالفرق. وتؤمن صيانة السيارات بنسبة ٢٨٪

◀ النشاط الرئيسي (٥٠٪):

- أولاً نبحت عن طائفة التبويب (الباب زين) جارة الجملة والتجزئة: إصلاح المركبات ذات المحركات والدراجات النارية والسلع الشخصية والأسرية
- ثم عن القسم (٥٠) بيع وصيانة وإصلاح المركبات ذات المحركات والدراجات النارية: بيع وقود السيارات بالتجزئة
- ثم عن المجموعة (٥٠٣) بيع أجزاء وتوابع المركبات ذات المحركات
- ثم عن الفئة (٥٠٣٠) بيع أجزاء وتوابع المركبات ذات المحركات
- وأخيراً النشاط (٥٠٣٠٠١) البيع بالجملة قطع غيار أو أجزاء المركبات ذات المحركات

◀ نشاط ثانوي (٢٨٪):

- أولاً نبحت عن طائفة التبويب (الباب زين) جارة الجملة والتجزئة: إصلاح المركبات ذات المحركات والدراجات النارية والسلع الشخصية والأسرية
- ثم عن القسم (٥٠) بيع وصيانة وإصلاح المركبات ذات المحركات والدراجات النارية: بيع وقود السيارات بالتجزئة
- ثم عن المجموعة (٥٠٢) صيانة وإصلاح المركبات ذات المحركات
- ثم عن الفئة (٥٠٢٠) صيانة وإصلاح المركبات ذات المحركات
- وأخيراً النشاط (٥٠٢٠٠٢) إصلاح ميكانيك المركبات السياحية

الباب حاء: الفنادق والمطاعم (القسم ٥٥)

يشمل هذا الباب الوحدات التي توفر للعملاء الإقامة قصيرة الأجل و/أو التي تقوم بتحضير الوجبات والوجبات الخفيفة والمشروبات للاستهلاك الفوري. ويشمل أيضاً خدمات الإقامة والغذاء معاً كالفنادق والمطاعم والحانات والمقاصف.

أمثلة تطبيقية:

١. فندق يقدم فقط خدمة الإقامة دون تقديم الطعام
 - أولاً نبحث عن طائفة التبويب (الباب حاء) الفنادق والمطاعم
 - ثم عن القسم (٥٥) الفنادق والمطاعم
 - ثم عن المجموعة (٥٥١) الفنادق: مواقع الحَيِّمات وغير ذلك من وسائل توفير الإقامة قصيرة الأمد
 - ثم عن الفئة (٥٥١٠) الفنادق: مواقع الحَيِّمات وغير ذلك من وسائل توفير الإقامة قصيرة الأمد
 - وأخيراً النشاط (٥٥١٠٢١) الفندق الرزدينس
٢. شركة تقدم طعام جاهز للأعراس والحفلات أو الطائرات
 - أولاً نبحث عن طائفة التبويب (الباب حاء) الفنادق والمطاعم
 - ثم عن القسم (٥٥) الفنادق والمطاعم
 - ثم عن المجموعة (٥٥٢) المطاعم والحانات والمقاصف
 - ثم عن الفئة (٥٥٢٠) المطاعم والحانات والمقاصف
 - وأخيراً النشاط (٥٥٢٠٢٦) تقديم مواد غذائية ووجبات طعام جاهزة
٣. تأجير شاليهات
 - أولاً نبحث عن طائفة التبويب (الباب حاء) الفنادق والمطاعم
 - ثم عن القسم (٥٥) الفنادق والمطاعم
 - ثم عن المجموعة (٥٥١) الفنادق: مواقع الحَيِّمات وغير ذلك من وسائل توفير الإقامة قصيرة الأمد
 - ثم عن الفئة (٥٥١٠) الفنادق: مواقع الحَيِّمات وغير ذلك من وسائل توفير الإقامة قصيرة الأمد
 - وأخيراً النشاط (٥٥١٠٣٣) الشاليه.

١٢. إصلاح الساعات الغير مقترنة بالبيع

- أولاً نبحث عن طائفة التبويب (الباب زين) جارة الجملة والتجزئة: إصلاح المركبات ذات المحركات والدراجات النارية والسلع الشخصية والأسرية
- ثم عن القسم (٥٢) جارة التجزئة باستثناء المركبات ذات المحركات والدراجات النارية: إصلاح السلع الشخصية والمنزلية
- ثم عن المجموعة (٥٢٦) إصلاح السلع الشخصية والمنزلية
- ثم عن الفئة (٥٢٦٠) إصلاح السلع الشخصية والمنزلية
- وأخيراً النشاط (٥٢٦٠٣٢) إصلاح الساعات

١٣. إصلاح الملابس (رتي)

- أولاً نبحث عن طائفة التبويب (الباب زين) جارة الجملة والتجزئة: إصلاح المركبات ذات المحركات والدراجات النارية والسلع الشخصية والأسرية
- ثم عن القسم (٥٢) جارة التجزئة باستثناء المركبات ذات المحركات والدراجات النارية: إصلاح السلع الشخصية والمنزلية
- ثم عن المجموعة (٥٢٦) إصلاح السلع الشخصية والمنزلية
- ثم عن الفئة (٥٢٦٠) إصلاح السلع الشخصية والمنزلية
- وأخيراً النشاط (٥٢٦٠٠٣) ترميم، ترقيع وتصليح الملابس النسيجية

١٤. شركات الأوف شور

- أولاً نبحث عن طائفة التبويب (الباب زين) جارة الجملة والتجزئة: إصلاح المركبات ذات المحركات والدراجات النارية والسلع الشخصية والأسرية
- ثم عن القسم (٥١) جارة الجملة والتجارة بالعمولة باستثناء المركبات ذات المحركات والدراجات النارية
- ثم عن المجموعة (٥١١) جارة الجملة على أساس عقد أو نظير رسم
- ثم عن الفئة (٥١١٠) جارة الجملة على أساس عقد أو نظير رسم
- وأخيراً النشاط (٥١١٠١٢) الشركات المحصور نشاطها خارج الأراضي اللبنانية.

٣. وكالة بحرية

- أولاً نبحث عن طائفة التبويب (الباب طاء) النقل والتخزين والاتصالات
- ثم عن القسم (١٣) الأنشطة الداعمة والمساعدة: أنشطة وكالات السفر
- ثم عن المجموعة (١٣٠) أنشطة النقل الداعمة والمساعدة: أنشطة وكالات السفر
- ثم عن الفئة (١٣٠٩) أنشطة وكالات النقل الأخرى
- وأخيراً النشاط (١٣٠٩٠٣) أنشطة تنظيم النقل الدولي

٤ شركة تقوم بتأجير السيارة مع السائق.

- أولاً نبحث عن طائفة التبويب (الباب طاء) النقل والتخزين والاتصالات
- ثم عن القسم (١٠) النقل البري: النقل عبر خطوط الأنابيب
- ثم عن المجموعة (١٠٢) أنواع النقل البري الأخرى
- ثم عن الفئة (١٠٢٢) أنواع النقل البري الأخرى للركاب غير المحدد بمواعيد
- وأخيراً النشاط (١٠٢٢٠١) النقل البري للركاب غير المحدد بمواعيد بواسطة التاكسي.

الباب طاء: النقل والتخزين والاتصالات (الأقسام ٦٠-٦٤)

يشمل هذا الباب الأنشطة المتصلة بتوفير نقل الركاب أو البضائع. سواءً كان محدّد المواعيد أو لم يكن. عن طريق السكك الحديدية أو خطوط الأنابيب أو البر أو البحر أو الجو. والأنشطة الداعمة مثل مرافق المحطات والانتظار. وشحن البضائع وخبزها وما إلى ذلك. والأنشطة البريدية وأنشطة الاتصالات السلكية واللاسلكية. وأنشطة تأجير معدات النقل التي يعمل عليها سائق أو عامل تشغيل.

أمثلة تطبيقية:

١. شركة نشاطها الرئيسي تخزين الفواكه والخضار. كما تقوم بتخزين الأثاث والسيارات في مستودعاتها وذلك لحساب الغير. وقد بلغت نسبة نشاطها الرئيسي ٧٧٪

النشاط الرئيسي (٧٧٪):

- أولاً نبحث عن طائفة التبويب (الباب طاء) النقل والتخزين والاتصالات
- ثم عن القسم (١٣) الأنشطة الداعمة والمساعدة: أنشطة وكالات السفر
- ثم عن المجموعة (١٣٠) أنشطة النقل الداعمة والمساعدة: أنشطة وكالات السفر
- ثم عن الفئة (١٣٠٢) الخزن والتخزين في المستودعات
- وأخيراً النشاط (١٣٠٢٠١) الخزن والتخزين في المستودعات المبردة

النشاط الثانوي (٢٣٪):

- أولاً نبحث عن طائفة التبويب (الباب طاء) النقل والتخزين والاتصالات
- ثم عن القسم (١٣) الأنشطة الداعمة والمساعدة: أنشطة وكالات السفر
- ثم عن المجموعة (١٣٠) أنشطة النقل الداعمة والمساعدة: أنشطة وكالات السفر
- ثم عن الفئة (١٣٠٢) الخزن والتخزين في المستودعات
- وأخيراً النشاط (١٣٠٢٠٢) الخزن والتخزين في المستودعات غير المبردة

٢. توزيع خدمات الدش على المشتركين

- أولاً نبحث عن طائفة التبويب (الباب طاء) النقل والتخزين والاتصالات
- ثم عن القسم (١٤) البريد والاتصالات السلكية واللاسلكية
- ثم عن المجموعة (١٤٢) الاتصالات السلكية واللاسلكية
- ثم عن الفئة (١٤٢٠) الاتصالات السلكية واللاسلكية
- وأخيراً النشاط (١٤٢٠٠٣) أنشطة الاتصالات السلكية واللاسلكية الأخرى (اتصالات عبر الكابل أو القمر الصناعي)

الباب كاف: الأنشطة العقارية والإيجارية وأنشطة المشاريع التجارية (الأقسام من ٧٠-٧٤)

هذا الباب يشمل الأنشطة التي تركز أساساً على قطاع الأعمال التجارية مع وجود استثناء واضح وهو الأنشطة العقارية. غير أن جميع الأنشطة التي يشملها هذا الباب يمكن أيضاً، إلى حد ما، القيام بها لصالح الأسر الخاصة، مثل تأجير السلع الشخصية والمنزلية، وأنشطة قواعد البيانات، والأنشطة القانونية، وخدمات التحقيق والأمن، وأنشطة التصوير الفوتوغرافي. ويشمل أيضاً تأجير معدات النقل التي لا يشغلها عامل، الأنشطة الهندسية، والإعلان.

أمثلة تطبيقية:

١. شركة نشاطها تأجير معدات الإنشاء والهندسة المدنية كالأوناش المحمولة على سيارات النقل، الرافعات، الجرافات بدون عامل تشغيل بنسبة ٣٠٪ وتأجير آلات التصنيع في المعامل بنسبة ٧٠٪

النشاط الرئيسي (٧٠٪):

- أولاً نبحث عن طائفة التبويب (الباب كاف) الأنشطة العقارية والإيجارية وأنشطة المشاريع التجارية
- ثم عن القسم (٧١) تأجير الآلات والمعدات التي لا يشغلها عامل وتأجير السلع الشخصية والمنزلية
- ثم عن المجموعة (٧١٢) تأجير الآلات والمعدات الأخرى
- ثم عن الفئة (٧١٢٩) تأجير آلات ومعدات أخرى غير مصنفة في موضع آخر وأخيراً النشاط (٧١٢٩٠٢) تأجير الآلات غير المصنفة في موضع آخر

النشاط الثانوي (٣٠٪):

- أولاً نبحث عن طائفة التبويب (الباب كاف) الأنشطة العقارية والإيجارية وأنشطة المشاريع التجارية
- ثم عن القسم (٧١) تأجير الآلات والمعدات التي لا يشغلها عامل وتأجير السلع الشخصية والمنزلية
- ثم عن المجموعة (٧١٢) تأجير الآلات والمعدات الأخرى
- ثم عن الفئة (٧١٢٢) تأجير آلات ومعدات الإنشاء والهندسة المدنية وأخيراً النشاط (٧١٢٢٠١) تأجير آلات ومعدات الإنشاء والهندسة المدنية

٢. شركة نشاطها تقديم استشارات إدارية وخدمات متصلة بالتنظيم والتخطيط والتوجيه لشركة تملك فيها أسهم

- أولاً نبحث عن طائفة التبويب (الباب كاف) الأنشطة العقارية والإيجارية وأنشطة المشاريع التجارية
- ثم عن القسم (٧٤) الأنشطة التجارية الأخرى
- ثم عن المجموعة (٧٤١) الأنشطة القانونية والمحاسبية وأنشطة مسك الدفاتر ومراجعة الحسابات: الخبرة الاستشارية في مجال الضرائب: بحوث السوق واستطلاعات الرأي العام: الخبرة الاستشارية في مجالي المشاريع التجارية والإدارة
- ثم عن الفئة (٧٤١٤) أنشطة الخبرة الاستشارية في مجالي المشاريع التجارية والإدارة
- وأخيراً النشاط (٧٤١٤٠٢) أنشطة إدارة المشاريع والمؤسسات وشركات الهولدينغ

الباب ياء: الوساطة المالية (الأقسام ٦٥-٦٧)

هذا الباب يضم وحدات تقوم أساساً بإجراء معاملات مالية، أي معاملات تتعلق بإيجاد أصول مالية أو بتسجيلها أو بتغيير ملكيتها. ويشمل أيضاً التأمين وتوفير الاعتمادات للمعاشات التقاعدية (القسم ٦٦) والأنشطة التي تسهل التعاملات المالية (القسم ٦٧). والوحدات المكلفة بمراقبة النقد، وكذلك السلطات المسؤولة عن النقد.

أمثلة تطبيقية:

١. شركة تقوم بالاستثمار في الأوراق المالية لحسابها الشخصي
 - أولاً نبحث عن طائفة التبويب (الباب ياء) الوساطة المالية
 - ثم عن القسم (٦٥) الوساطة المالية، باستثناء التأمين وتوفير الاعتمادات للمعاشات التقاعدية
 - ثم عن المجموعة (٦٥٩) أنواع الوساطة المالية الأخرى
 - ثم عن الفئة (٦٥٩٩) أشكال الوساطة المالية الأخرى غير المصنفة في موضع آخر
 - وأخيراً النشاط (٦٥٩٩٠١) أنشطة شركات التوظيف في الأوراق المالية

٢. شركة يبلغ نسبة مدخولها من التأمين على الحوادث ٤٦٪ من حجم رقم الأعمال، و٣٠٪ نسبة التأمين الصحي. كما تقوم بالتأمين على الممتلكات

◀ النشاط الرئيسي (٤٦٪):

- أولاً نبحث عن طائفة التبويب (الباب ياء) الوساطة المالية
- ثم عن القسم (٦٦) التأمين وتوفير الاعتمادات للمعاشات التقاعدية، باستثناء الضمان الاجتماعي الإجباري
- ثم عن المجموعة (٦٦٠) التأمين وتوفير الاعتمادات للمعاشات التقاعدية، باستثناء الضمان الاجتماعي الإجباري
- ثم عن الفئة (٦٦٠٣) التأمين خلاف التأمين على الحياة
- وأخيراً النشاط (٦٦٠٣٠١) التأمين ضد الحوادث

◀ نشاط ثانوي (٣٠٪):

- أولاً نبحث عن طائفة التبويب (الباب ياء) الوساطة المالية
- ثم عن القسم (٦٦) التأمين وتوفير الاعتمادات للمعاشات التقاعدية، باستثناء الضمان الاجتماعي الإجباري
- ثم عن المجموعة (٦٦٠) التأمين وتوفير الاعتمادات للمعاشات التقاعدية، باستثناء الضمان الاجتماعي الإجباري
- ثم عن الفئة (٦٦٠٣) التأمين خلاف التأمين على الحياة
- وأخيراً النشاط (٦٦٠٣٠٣) التأمين الصحي

◀ نشاط ثانوي (٢٤٪):

- أولاً نبحث عن طائفة التبويب (الباب ياء) الوساطة المالية
- ثم عن القسم (٦٦) التأمين وتوفير الاعتمادات للمعاشات التقاعدية، باستثناء الضمان الاجتماعي الإجباري
- ثم عن المجموعة (٦٦٠) التأمين وتوفير الاعتمادات للمعاشات التقاعدية، باستثناء الضمان الاجتماعي الإجباري

© Institut Des Finances Basil Fuleihan

ثم عن الفئة (٦٦٠٣) التأمين خلاف التأمين على الحياة

وأخيراً النشاط (٦٦٠٣٠١) التأمين على الممتلكات © Institut Des Finances Basil Fuleihan

الباب لام: الإدارة العامة والدفاع؛ الضمان الإجتماعي الإجباري (القسم ٧٥)

يشمل هذا الباب الأنشطة التي تنفذها. عادةً، الإدارة العامة (الإدارة التنفيذية والتشريعية والمالية، وغيرها، على جميع مستويات الحكومة) وأنشطة الإشراف في مجال الحياة الاجتماعية والاقتصادية (المجموعة ٧٥١).

- الدفاع والقضاء والشرطة والشؤون الخارجية وغير ذلك (المجموعة ٧٥٢).
- أنشطة الضمان الاجتماعي الإجباري (المجموعة ٧٥٣).

والأنشطة المصنفة في مواضع أخرى في التصنيف الصناعي الدولي الموحد لا تدخل في إطار القسم ٧٥ حتى إذا كانت تنفذ من جانب إدارات عامة. وعلى سبيل المثال فإن إدارة نظام المدارس (أي اللوائح وعمليات المراجعة، والمناهج) تدخل في إطار القسم ٧٥ ولكن عملية التعليم نفسها لا تدخل في إطار ذلك القسم (القسم ٨٠). كما يصنّف مع الصحة أي مستشفى عام (القسم ٨٥).

أمثلة تطبيقية:

١- بلدية

- أولاً نبحث عن طائفة التبويب (الباب لام) الإدارة العامة والدفاع؛ الضمان الاجتماعي الإجباري
- ثم عن القسم (٧٥) الإدارة العامة والدفاع، الضمان الاجتماعي الإجباري
- ثم عن المجموعة (٧٥٢) توفير الخدمات للمجتمع ككل
- ثم عن الفئة (٧٥٢٣) أنشطة النظام العام والسلامة
- وأخيراً النشاط (٧٥٢٣٠١) أنشطة النظام العام والسلامة.

٣. شركات الهولدنغ

- أولاً نبحث عن طائفة التبويب (الباب كاف) الأنشطة العقارية والإيجارية وأنشطة المشاريع التجارية
- ثم عن القسم (٧٤) الأنشطة التجارية الأخرى
- ثم عن المجموعة (٧٤١) الأنشطة القانونية والمحاسبية وأنشطة مسك الدفاتر ومراجعة الحسابات: الخبرة الاستشارية في مجال الضرائب: بحوث السوق واستطلاعات الرأي العام: الخبرة الاستشارية في مجالي المشاريع التجارية والإدارة
- ثم عن الفئة (٧٤١٤) أنشطة الخبرة الاستشارية في مجالي المشاريع التجارية والإدارة
- وأخيراً النشاط (٧٤١٤٠٢) أنشطة إدارة المشاريع والمؤسسات وشركات الهولدنغ

٤. إنتاج وصيانة برامج وتصميم صفحات الويب

- أولاً نبحث عن طائفة التبويب (الباب كاف) الأنشطة العقارية والإيجارية وأنشطة المشاريع التجارية
- ثم عن القسم (٧٢) الحاسب الإلكتروني والأنشطة ذات الصلة
- ثم عن المجموعة (٧٢٢) نشر البرمجيات وتوفيرها وتقديم الخبرة الاستشارية في مجال البرمجيات وتوفيرها
- ثم عن الفئة (٧٢٢٩) أنشطة أخرى لتقديم الخبرة الاستشارية في مجال البرمجيات وتوفيرها
- وأخيراً النشاط (٧٢٢٩٠١) أنشطة أخرى لتقديم الخبرة الاستشارية في مجال البرمجيات وتوفيرها

٥. تصميم إعلانات

- أولاً نبحث عن طائفة التبويب (الباب كاف) الأنشطة العقارية والإيجارية وأنشطة المشاريع التجارية
- ثم عن القسم (٧٤) الأنشطة التجارية الأخرى
- ثم عن المجموعة (٧٤٣) الإعلان
- ثم عن الفئة (٧٤٣٠) الإعلان
- وأخيراً النشاط (٧٤٣٠٠٢) خدمات الدعاية والإعلان (إنتاج)

٦. شركة تقدم خدمات حراسة ونقل أموال

- أولاً نبحث عن طائفة التبويب (الباب كاف) الأنشطة العقارية والإيجارية وأنشطة المشاريع التجارية
- ثم عن القسم (٧٤) الأنشطة التجارية الأخرى
- ثم عن المجموعة (٧٤٩) أنشطة المشاريع التجارية غير المصنفة في موضع آخر
- ثم عن الفئة (٧٤٩٢) أنشطة التحقيق والأمن
- وأخيراً النشاط (٧٤٩٢٠١) أنشطة التحقيق والأمن

٧. شركة تقوم بتأجير سيارات سياحية

- أولاً نبحث عن طائفة التبويب (الباب كاف) الأنشطة العقارية والإيجارية وأنشطة المشاريع التجارية
- ثم عن القسم (٧١) تأجير الآلات والمعدات التي لا يشغلها عامل وتأجير السلع الشخصية والمنزلية
- ثم عن المجموعة (٧١١) تأجير معدات النقل
- ثم عن الفئة (٧١١١) تأجير معدات النقل البري
- وأخيراً النشاط (٧١١١٠١) تأجير السيارات

الباب نون: الصحة والعمل الاجتماعي (القسم ٨٥)

يشمل هذا الباب تقديم الرعاية الصحية عن طريق التشخيص والمعالجة، وتقديم المساعدة الاجتماعية مثل المشورة والرعاية الاجتماعية، ورعاية وحماية الأطفال، والتأهيل المهني. ويشمل أيضاً توفير الخدمات البيطرية.

أمثلة تطبيقية:

١. مستوصف

- أولاً نبحث عن طائفة التبويب (الباب نون) الصحة والعمل الاجتماعي
- ثم عن القسم (٨٥) الصحة والعمل الاجتماعي
- ثم عن المجموعة (٨٥٣) أنشطة العمل الاجتماعي
- ثم عن الفئة (٨٥٣٢) أنشطة العمل الاجتماعي بدون توفير الإقامة
- وأخيراً النشاط (٨٥٣٢٠٣) أنشطة أخرى من العمل الاجتماعي

٢. مستشفى خاص

- أولاً نبحث عن طائفة التبويب (الباب نون) الصحة والعمل الاجتماعي
- ثم عن القسم (٨٥) الصحة والعمل الاجتماعي
- ثم عن المجموعة (٨٥١) الأنشطة المتصلة بصحة الإنسان
- ثم عن الفئة (٨٥١١) أنشطة المستشفيات
- وأخيراً النشاط (٨٥١١٠٢) أنشطة المستشفيات الخاصة

٣. مركز يعنى بالأشخاص المعوقين

- أولاً نبحث عن طائفة التبويب (الباب نون) الصحة والعمل الاجتماعي
- ثم عن القسم (٨٥) الصحة والعمل الاجتماعي
- ثم عن المجموعة (٨٥٣) أنشطة العمل الاجتماعي
- ثم عن الفئة (٨٥٣٢) أنشطة العمل الاجتماعي بدون توفير الإقامة
- وأخيراً النشاط (٨٥٣٢٠٢) أنشطة المعونة في العمل، المشاغل المحمية

٤. دار عجزة

- أولاً نبحث عن طائفة التبويب (الباب نون) الصحة والعمل الاجتماعي
- ثم عن القسم (٨٥) الصحة والعمل الاجتماعي
- ثم عن المجموعة (٨٥٣) أنشطة العمل الاجتماعي
- ثم عن الفئة (٨٥٣١) أنشطة العمل الاجتماعي مع توفير الإقامة
- وأخيراً النشاط (٨٥٣١٠٤) أنشطة دور العجزة والمسنين.

الباب ميم: التعليم (القسم ٨٠)

يشمل هذا الباب أنشطة التعليم العام والتعليم الخاص على أي مستوى أو لأية مهنة. كما يشمل التعليم الذي تقدمه المؤسسات المختلفة في النظام الدراسي المنتظم على جميع مستوياته. كما يشمل تعليم الكبار وبرامج محو الأمية، وأنواع التعليم الأخرى كاللغات والكمبيوتر وقيادة السيارات والخياطة.

ملاحظة: جميع المدارس والمعاهد التي تزاوّل نشاط التعليم يتم تصنيفها في أعلى مستوى نشاط تزاوّل.

أمثلة تطبيقية:

١. مركز لتعليم الخياطة

- أولاً نبحث عن طائفة التبويب (الباب ميم) التعليم
- ثم عن القسم (٨٠) التعليم
- ثم عن المجموعة (٨٠٩) أنواع التعليم الأخرى
- ثم عن الفئة (٨٠٩٠) أنواع التعليم الأخرى
- وأخيراً النشاط (٨٠٩٠٠٤) أنواع التعليم الأخرى

٢. مركز لتعليم اللغات والكمبيوتر

- أولاً نبحث عن طائفة التبويب (الباب ميم) التعليم
- ثم عن القسم (٨٠) التعليم
- ثم عن المجموعة (٨٠٩) أنواع التعليم الأخرى
- ثم عن الفئة (٨٠٩٠) أنواع التعليم الأخرى
- وأخيراً النشاط (٨٠٩٠٠٢) مدارس تعليم اللغات ودورات الكمبيوتر

٣. مدرسة خاصة تزاوّل التعليم الابتدائي والتكميلي والثانوي

- أولاً نبحث عن طائفة التبويب (الباب ميم) التعليم
- ثم عن القسم (٨٠) التعليم
- ثم عن المجموعة (٨٠٢) التعليم الثانوي
- ثم عن الفئة (٨٠٢١) التعليم الثانوي
- وأخيراً النشاط (٨٠٢١٠٢) التعليم الثانوي الخاص.

٣. شركة تعنى بترجمة الأفلام

- أولاً نبحث عن طائفة التبوب (الباب سين) أنشطة الخدمة المجتمعية والاجتماعية والشخصية الأخرى
- ثم عن القسم (٩٢) الأنشطة الترفيهية والثقافية والرياضية
- ثم عن المجموعة (٩٢١) الأفلام السينمائية والإذاعة والتلفزيون والأنشطة الترفيهية الأخرى
- ثم عن الفئة (٩٢١١) إنتاج وتوزيع الأفلام السينمائية وأفلام الفيديو
- وأخيراً النشاط (٩٢١١٠٤) نشاط الخدمات التقنية المتعلقة بالسينما والتلفزيون

٤. نقابة المهندسين

- أولاً نبحث عن طائفة التبوب (الباب سين) أنشطة الخدمة المجتمعية والاجتماعية والشخصية الأخرى
- ثم عن القسم (٩١) أنشطة المنظمات ذات العضوية غير المصنفة في موضع آخر
- ثم عن المجموعة (٩١١) أنشطة المنظمات التجارية. ومنظمات أرباب العمل والمنظمات المهنية
- ثم عن الفئة (٩١١٢) أنشطة المنظمات المهنية
- وأخيراً النشاط (٩١١٢٠١) أنشطة المنظمات المهنية.

الباب سين: أنشطة الخدمة المجتمعية والاجتماعية والشخصية الأخرى (الأقسام ٩٠-٩٣)

هذا الباب يشمل الخدمات التي تقدمها مؤسسات خاصة أو وحدات حكومية إلى الأفراد أو إلى مؤسسات أخرى أو إلى المجتمع ككل ولا تشملها الأجزاء السابقة من هذا التصنيف.
كما الباب أيضاً:

- جمع ومعالجة الفضلات المنزلية والصناعية، تنظيف الشوارع وإزالة الثلوج وما إلى ذلك.
 - أنشطة المنظمات التي تمثل مصالح جماعات خاصة أو ترويج لأفكار معينة لدى الجمهور. وهذه المنظمات تكون لها عادة قاعدة من الأعضاء، غير أن أنشطتها قد تكون لها علاقة بغير الأعضاء وتعمل لصالحهم أيضاً. والغرض الذي تهدف هذه المنظمات إلى تحقيقه هو مصالح العاملين والأفراد الذين يعملون لحسابهم الخاص والمجتمع العلمي (المجموعة ٩١١) أو مصالح العاملين (المجموعة ٩١٢). أو ترويج أفكار وأنشطة دينية أو سياسية أو ثقافية أو تعليمية أو ترفيهية (المجموعة ٩١٩).
 - تشغيل المرافق وتقديم الخدمات لإشباع اهتمامات العملاء فيما يتعلق بالثقافة والتسلية والترفيه والرياضة.
- ويشمل بعض الأنشطة التي لم يوتى على ذكرها سابقاً.

أمثلة تطبيقية:

١. صالة سينما

- أولاً نبحث عن طائفة التبويب (الباب سين) أنشطة الخدمة المجتمعية والاجتماعية والشخصية الأخرى
- ثم عن القسم (٩٢) الأنشطة الترفيهية والثقافية والرياضية
- ثم عن المجموعة (٩٢١) الأفلام السينمائية والإذاعة والتلفزيون والأنشطة الترفيهية الأخرى
- ثم عن الفئة (٩٢١٢) عرض الأفلام السينمائية
- وأخيراً النشاط (٩٢١٢٠١) عرض الأفلام السينمائية

٢. نادي لكرة القدم

- أولاً نبحث عن طائفة التبويب (الباب سين) أنشطة الخدمة المجتمعية والاجتماعية والشخصية الأخرى
- ثم عن القسم (٩٢) الأنشطة الترفيهية والثقافية والرياضية
- ثم عن المجموعة (٩٢٤) الأنشطة الرياضية والأنشطة الترفيهية الأخرى
- ثم عن الفئة (٩٢٤١) الأنشطة الرياضية
- وأخيراً النشاط (٩٢٤١٠٢) جميع الأنشطة الرياضية وأنشطة النوادي

© Institut Des Finances Basil Fuleihan

الباب فاء: المنظمات والهيئات غير الإقليمية (القسم ٩٩)

٩٩ المنظمات والهيئات الخارجة عن نطاق الولاية الإقليمية

يشمل هذا الباب أنشطة المنظمات الدولية وأنشطة البعثات الدبلوماسية والقنصلية.

١. سفارة

- أولاً نبحث عن طائفة التبويب (الباب فاء) المنظمات والهيئات غير الإقليمية
- ثم عن القسم (٩٩) المنظمات والهيئات الخارجة عن نطاق الولاية الإقليمية
- ثم عن المجموعة (٩٩٠) أنشطة السفارات والقنصليات الأجنبية والمنظمات الدولية
- ثم عن الفئة (٩٩٠٠) أنشطة السفارات والقنصليات الأجنبية والمنظمات الدولية
- وأخيراً النشاط (٩٩٠٠٠١) أنشطة السفارات والقنصليات الأجنبية والمنظمات الدولية.

الباب عيت: أنشطة الأسر المعيشية الخاصة التي تستخدم أفرادا وأنشطة الإنتاج غير المميّزة للأسر المعيشية الخاصة (الأقسام ٩٥-٩٧)

هذا الباب يشمل الأنشطة التي تجرى داخل الأسر المعيشية، حيث تكون الأسرة نفسها هي المستهلك للمنتجات التي يتم إنتاجها. ومن الممكن أن يتحقق هذا عن طريق استخدام أفراد لأداء الأعمال المنزلية (القسم ٩٥) أو عن طريق إنتاج سلع أو خدمات للاستخدام الخاص (القسمان ٩٦ و ٩٧).

© Institut Des Finances Basil Fuleihan

This document was downloaded from the website of Institut Des Finances Basil Fuleihan

and is copyrighted work.