

موازنة المواطنة والمواطن

لبنان 2020

سلسلة التوعية المالية والضريبية

أبرز التوجّهات المالية والاقتصادية لموازنة 2020

معهد باسل فليحان
المالي والاقتصادي
Institut des Finances Basil Fuleihan



التوجّه نحو نظام ضريبي أكثر عدالة

من خلال إعادة توزيع العبء الضريبي.



دعم القطاعات المنتجة والحيوية

من خلال تقديم التحفيزات الضريبية والمالية لبعض الصناعات الحيوية والصادرات الأخرى والتحفيز على الاستثمار.



احتواء تداعيات الأزمة

على المواطنين والمودعين.



ضبط الإنفاق

من خلال ترشيد الانفاق الجاري وضبط التحويلات والمساعدات التي تقدمها الدولة.

”موازنة المواطنة والمواطن“

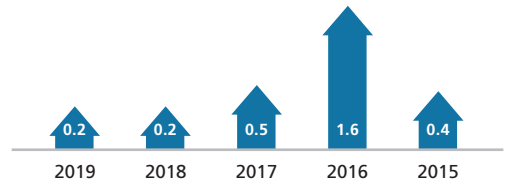
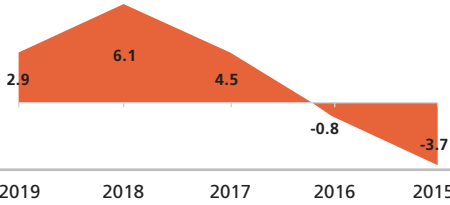
هي:

- صيغة مبسطة عن مشاريع قوانين أو عن قوانين الموازنات العامة.
- تكرّس نهج الشفافية، فتمكن المواطنون من التعرف على محتوى قانون الموازنة العامة ومن قراءة وتحليل أرقام النفقات والإيرادات وتقديرات العجز والدين العام وغيرها من المواضيع التي تهمهم وتؤثر في حياتهم.

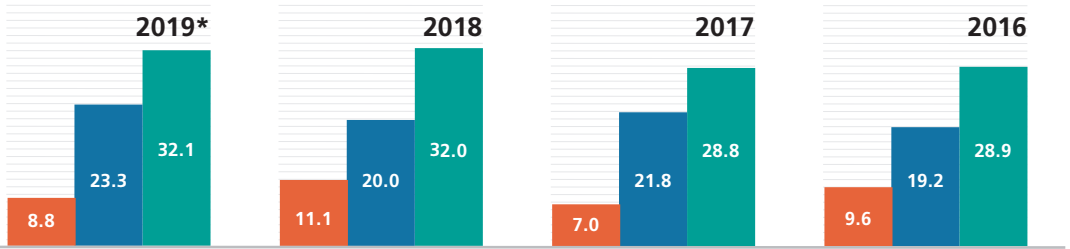
بعض المؤشرات الماكرواقتصادية

معدّل التضخم الوسطي (%)

معدّل النمو الاقتصادي الحقيقي (%)



إجمالي النفقات والإيرادات والعجز من الناتج المحلي الإجمالي (%)



*أرقام مقذّرة في فئلكة مشروع موازنة 2020

■ النفقات ■ الإيرادات ■ العجز

النفقات والإيرادات والعجز في موازنة 2020



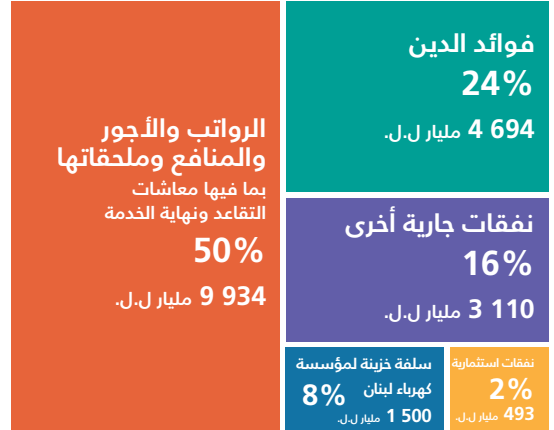
النفقات المقدّرة 18 231 مليار ل.ل.

الإيرادات المقدّرة 13 395 مليار ل.ل.

* لا يعبر هذا الرقم عن العجز المالي الإجمالي المتوقّع كونه لا يتضمّن سلفة الخزينة لمؤسسة كهرباء لبنان (1 500 مليار ل.ل.) ولا صافي نفقات الخزينة الأخرى. وفي حال تمّ احتسابهما، يصبح العجز الإجمالي المقدّر 7 673 مليار ل.ل.

النفقات المقدّرة للعام 2020

النفقات بحسب التصنيف الاقتصادي



يتضمّن الرسم البياني أعلاه، بالإضافة إلى مجموع نفقات الموازنة (18 231 مليار ل.ل.)، سلفة الخزينة إلى مؤسسة كهرباء لبنان (1 500 مليار ل.ل.).

التصنيف الاقتصادي

يقسّم على نوعين:

- **نفقات جارية** (تشغيلية): كل ما يسمح بتشغيل الإدارات والمؤسسات العامة مثل رواتب العاملين وشراء المواد الاستهلاكية والخدمات المختلفة كخدمات الصيانة.
- **نفقات استثمارية**: مثل بناء الجسور وشقّ الطرق والبنى التحتية وشراء التجهيزات والاستثمارات.

سلفة خزينة
لمؤسسة
كهرباء لبنان
1 500
مليار ل.ل.

التعليم
1 922
مليار ل.ل.

الدفاع
2 421
مليار ل.ل.

التنظيم
والامن العام
1 534
مليار ل.ل.

الصحة
686
مليار ل.ل.

السلطات العامة
والخدمات العامة
6 055
مليار ل.ل.

الحماية الاجتماعية
4 985
مليار ل.ل.

الشؤون
الاقتصادية
431
مليار ل.ل.

الاديان
والثقافة والترفيه
111
مليار ل.ل.

حماية البيئة
46
مليار ل.ل.

السكان
والعمرافق
الخدمية
40
مليار ل.ل.

النفقات بحسب الوظائف العشر الأساسية

التصنيف الوظيفي

الوظائف محدّدة وفقاً لتصنيفات صندوق النقد الدولي.

الإيرادات المقدّرة للعام 2020

بلغ مجموع الإيرادات المرتقبة 13 395 مليار ل.ل.:

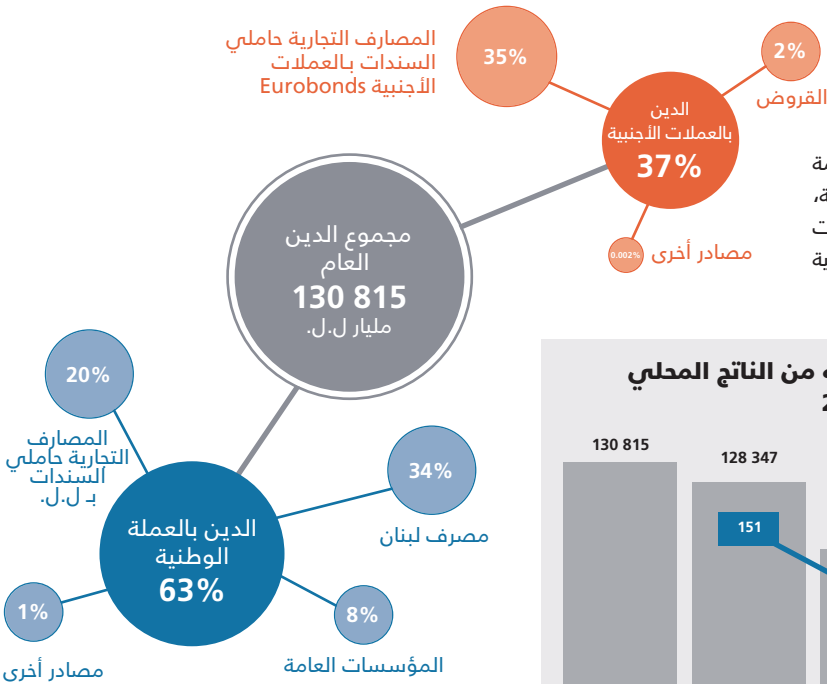
- 74.4% منها إيرادات ضريبية
- 25.6% منها إيرادات غير ضريبية

أبرز مصادر الإيرادات المقدّرة للعام 2020 (مليار ل.ل.)



الدين العام

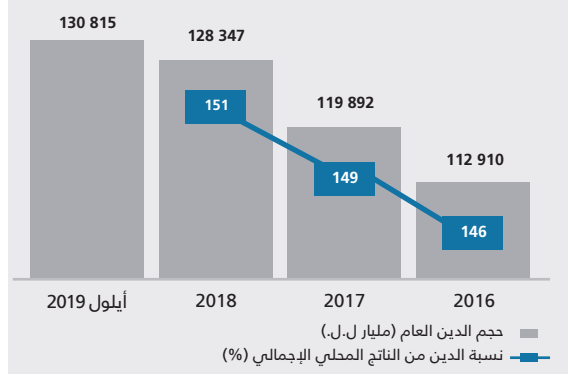
توزّع الدين العام بحسب مصادر التمويل (لغاية أيلول 2019)



ما هو الدين العام؟

هي الموارد التي تقترضها الحكومة من الأسواق المالية (مصارف تجارية، ومؤسسات وأفراد)، ومن الجهات المانحة وغيرها لسد الحاجات التمويلية للقطاع العام.

حجم الدين العام ونسبته من الناتج المحلي القائم بين 2016 و 2019



أبرز الإجراءات التي تهمّ المواطن للعام 2020

تعديلات قريبة

فرض ضريبة دخل إضافية بنسبة 2% على رقم أعمال المصارف والمؤسسات المالية ومؤسسات الوساطة المالية عن سنة 2019.



رسم 20% من قيمة جوائز اليانصيب الوطني اللبناني واليانصيب الأجنبي المجاز بيعه في لبنان. إذا تجاوزت قيمة الجائزة عشرة أضعاف ثمنها.



إعفاء من ضريبة الرواتب والأجور التعويضات التي تُعطى للمستخدمين والعمال تعويضاً عن صرفهم من الخدمة خلال الفترة الممتدة من 2019/7/1 ولغاية تاريخ نشر هذا القانون.



إعفاء مصانع الأدوية من الـ TVA على المواد الأولية المستوردة والتي تدخل مباشرة في صناعة الأدوية.



تعديلات أخرى

إعطاء المصانع والمؤسسات الصناعية تحفيزات مالية قدرها 5% من قيمة صادراتها الإضافية. إذا تجاوزت صادراتها السنوية قيمة الصناعات المصدرة في العام السابق و/أو عن قيمة الصناعات التي تصدرها للمرة الأولى.



دعم فوائد القروض الاستثمارية في الزراعة والصناعة، والسياحة، والتكنولوجيا، والمعلوماتية والبيئة.



وقف الجزاءات القانونية التي تطال المتأخرين عن تسديد القروض المدعومة (من سكنية وصناعية وزراعية وسياحية وتكنولوجية ومعلوماتية وبيئية) اعتباراً من 2019/10/1 حتى تاريخ 2020/6/30



تعديل قيمة ضمان الودائع المصرفية بالعملة اللبنانية لتصبح 75 مليون ليرة أو ما تعادله بالعملة الأجنبية (بحسب سعر الصرف الرسمي).



يونسف
لكل طفل

تمّ إصدار هذا المنشور بالشراكة مع "اليونسف" من ضمن برنامج "تعزيز شفافية الموازنة، المساءلة والشمولية في لبنان"

f IOFLebanon

Instagram IOFLebanon

Twitter IOFLebanon

YouTube InstituteOfFinance

512، كورنيش النهر
ص.ب.: 16-5870 بيروت، لبنان
تلفون: +961 1 425 146/9
فاكس: +961 1 426 860
institutdesfinances.gov.lb

المراجع:

- قانون الموازنة العامة والموازنات الملحقه للعام 2020
- تقرير "الدين وأسواق الدين" للعام 2019 - وزارة المالية
- تقرير "مرصد المالية العامة" للعام 2019 - وزارة المالية
- تعميم وزير المالية رقم 1284/ص1 تاريخ 23 أيار 2019
- بيانات إدارة الإحصاء المركزي، 2020
- بيانات صندوق النقد الدولي، 2020

لمزيد من المعلومات عن قانون الموازنة العامة والموازنات الملحقه، اطلع على:

www.ministryoffinance.gov.lb

http://www.institutdesfinances.gov.lb/project/

موازنة-المواطن-والمواطنة/citizen-budget