



الجمهورية اللبنانية
وزارة المالية

معهد باسل فليحان
المالي والاقتصادي
Institut des Finances Basil Fuleihan

موازنة

المواطنة والمواطن

قانون موازنة 2022

تمّ إصدار هذا الدليل بالشراكة مع "اليونيسف" من ضمن برنامج "تعزيز شفافية الموازنة، المساءلة والشمولية في لبنان".

 **يونيسف**
لكل طفل

موازنة

المواطنة
والمواطن

قانون موازنة 2022

للسنة الرابعة على التوالي، يُسرّنا أن نضع بين أيدي المهتمين كُتَيْب "موازنة المواطنة والمواطن". هذا الكُتَيْب هو شرح مبسّط للموازنة العامة للعام 2022 يُصدره معهد باسل فليحان المالي والاقتصادي في وزارة المالية اللبنانية، بالتعاون مع مديرية الموازنة ومراقبة النفقات في مديرية المالية العامة وجمعية Financially Wise للتثقيف المالي.

"موازنة المواطنة والمواطن" لعام 2022، كما سابقتها، تستعرض بكل شفافية وموضوعية ما ورد في قانون الموازنة العامة من أرقام ومواد قانونية، وتسمح لهم مقارنة أرقام مشروع الموازنة بما تمّ إقراره وبالتالي تتبّع التغيّرات التي طرأت على الموازنة بعد مناقشتها في مجلس النواب. فتُتيح بذلك فرصةً أمام الرأي العام لتكوين رأي علمي بعيداً عن التكهّنات، وتمكّنه من تتبّع التطورات التي طرأت على المالية العامة وبالتالي من المساءلة والمحاسبة على قاعدة المعرفة.

يَعكّس هذا الإصدار التزامنا تجاه الناس وتجاه حقّهم بالوصول إلى المعلومات والبيانات المالية ومعرفة كيف تُصرّف الأموال العامة التي هي الأساس ملكاً لهم.

يقع الكُتَيْب ضمن سلسلة التوعية المالية والضرّيبية الهادفة لتوعية المواطن حول حقوقه وواجباته وتسهيل قيامه ببعض المعاملات الأساسية وتعزيز الشفافية وثقافته المواطنة.

قائمة المحتويات

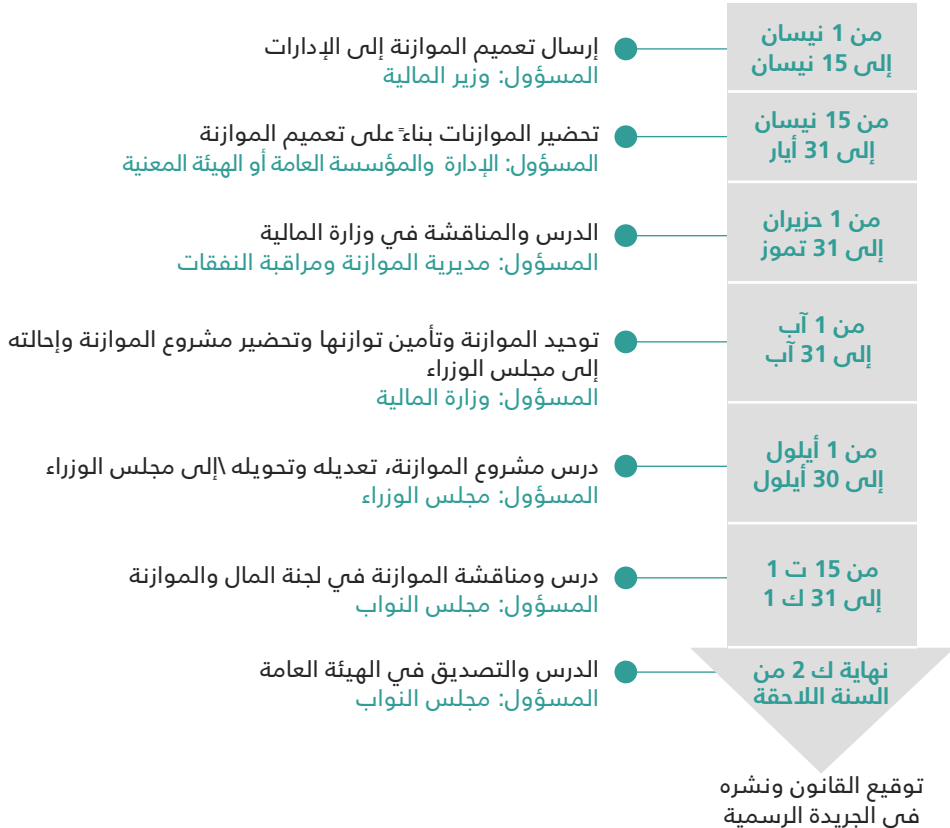
- 4 عن "الموازنة العامة"
- 6 موازنة 2022 باختصار
- 8 الفرضيات المالية والاقتصادية المُعتمدة عند إعداد موازنة 2022
- 9 أبرز التوجّهات المالية والاقتصادية الواردة في موازنة 2022
- 11 النفقات المُقدّرة للعام 2022
- 11 1. النفقات المُقدّرة بحسب الوظائف العشر الأساسية (التصنيف الوظيفي)
- 12 2. النفقات المُقدّرة بحسب طبيعة النفقة (التصنيف الاقتصادي)
- 13 3. النفقات المُقدّرة بحسب الجهة التي تُنفقها (التصنيف الإداري)
- 16 الإيرادات المُقدّرة للعام 2022
- 16 الإيرادات الضريبية وغير الضريبية
- 17 أبرز مصادر الإيرادات المُقدّرة للعام 2022
- 18 تطوّر مجمل الإيرادات وحاصلاتها
- 20 العجز المُقدّر للعام 2022
- 20 العجز/الفائض المالي المحقّق والعجز/الفائض الأولي
- 21 الدين العام
- 21 الدين العام في لبنان مقارنةً ببلدان أخرى
- 22 توزّع الدين العام بحسب مصادر التمويل للعام 2022
- 23 تطوّر الدين العام في لبنان

عن "الموازنة العامة"

كيف تُعرّف الموازنة؟

عرّفت المادة 3 من قانون المحاسبة العمومية موازنة الدولة بأنها "صك تشريعي تُقدّر فيه نفقات الدولة ووارداتها عن سنة مقبلة وتُجاز بموجبه الجباية والإنفاق". الموازنة في لبنان هي موازنة "بنود" تعتمد مبدأ توزيع النفقات والإيرادات سنوياً على أساس الوحدات الحكومية من إدارات ومؤسسات (تصنيف إداري) ووفق أغراض الصرف على السلع والخدمات والأشغال (تصنيف وظيفي) وقد باتت مؤخراً تظهر توزيع النفقات بحسب طبيعة النفقة (تصنيف اقتصادي).

ما هي المراحل الرئيسية لإعداد وإقرار الموازنة وفقاً لقانون المحاسبة العامة؟



ما هي المبادئ الرئيسية التي تخضع لها الموازنة العامة؟

<p>الاستثناءات</p> <ol style="list-style-type: none">1. قوانين البرامج2. تدوير الاعتمادات3. الموازنات الإثنتا عشرية4. الاعتمادات الإضافية	<p>توضع الموازنة لسنة تتطابق مع السنة المدنية أي تبدأ في 1 ك2 وتنتهي في 31 ك1</p>	<p>مبدأ السنوية</p>
<p>الاستثناءات</p> <ol style="list-style-type: none">1. الموازنات الاستثنائية2. الموازنات المستقلة3. الموازنات المُلحقة4. الحسابات الخصوصية في الخزينة	<p>للدولة موازنة واحدة، تحويها وثيقة واحدة تجمع جميع نفقاتها وجميع وارداتها</p>	<p>مبدأ الوحدة</p>
<p>الاستثناءات</p> <ol style="list-style-type: none">1. علاقة الموازنات المستقلة والموازنات المُلحقة بالموازنة العامة2. اعتماد مبدأ الصوافي في قيد حاصلات بعض الرسوم	<p>تظهر الموازنة قسماً النفقات والواردات بكامل مبالغهما دون مقاصة بينهما أو اقتطاع منهما</p>	<p>مبدأ الشمول</p>
<p>الاستثناءات</p> <ol style="list-style-type: none">1. تخصيص بعض الواردات لنفقة معيئة لاعتبارات الثقة واعتبارات عملية2. تخصيص بعض الواردات لنفقات ذات صلة بها3. تخصيص بعض الواردات لصالح البلديات وللمرافق ذات الموازنات المُلحقة والمستقلة4. الأموال المقدمة للدولة مشروطة بوجهة إنفاق معيئة (أموال المساهمات)	<p>لا تخصّص الموازنة واردات معيئة لتغطية نفقات معيئة</p>	<p>مبدأ الشيوخ</p>
<p>الاستثناءات</p> <p>العجز أو الوفر</p>	<p>يكون مجموع النفقات العامة في الموازنة مساوياً لمجموع الإيرادات العادي</p>	<p>مبدأ التوازن</p>

المصدر: معهد باسل فليحان المالي والاقتصادي (2011) ، دليل إعداد مشروع الموازنة وقطع الحساب في المؤسسات العامة، <http://www.institutdesfinances.gov.lb/publication/> دليل إعداد مشروع الموازنة-والقطع-الحساب /

فيما يخص النفقات

- بلغ مجموع إنفاق الموازنة العامة المتوقع لعام 2022 مبلغ قدره 40 873 مليار ل.ل. يُضاف إليه سلف الخزينة المعطاة لمؤسسة كهرباء لبنان ونفقات الخزينة الأخرى؛
- تستهلك الرواتب والأجور والمنافع الملحقة حوالي 55.8% من نفقات الموازنة المقدّرة، فضلاً عن 9.2% نفقات مالية لتغطية فوائد الدين و27.2% نفقات جارية أخرى مثل اللوازم المكتبية وشراء البضائع والمياه والكهرباء إلخ. أما الإنفاق الاستثماري المرتقب يسجّل مستويات متدنيّة (7.7%) من نفقات الموازنة العامة.

فيما يخص الإيرادات

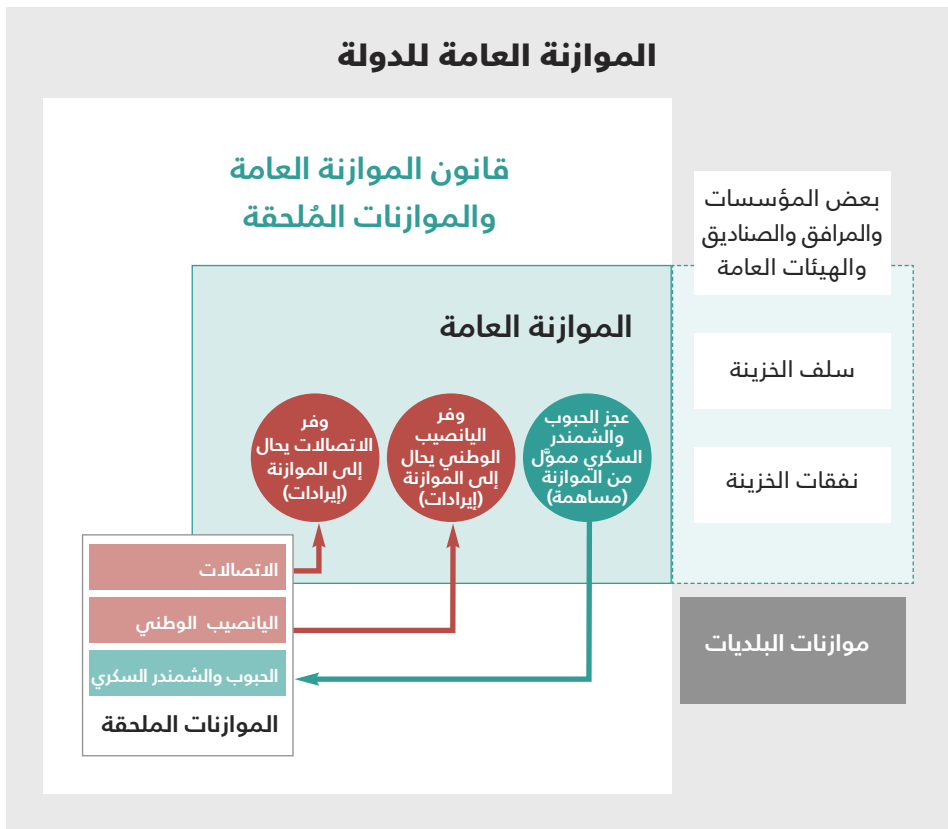
بلغ مجموع الإيرادات المقدّرة في الموازنة العامة 29 985 مليار ل.ل.

فيما يخص العجز

العجز المقدّر في موازنة 2022 هو 10 887 مليار ل.ل. تضاف إليه سلف وصافي نفقات الخزينة.

هل تعكس الموازنة الواقع المالي للدولة كاملاً؟

من المآخذ التي تُوجّه إلى الموازنة في لبنان، أنها لا تُعبّر عن مالية الدولة بالكامل، بل تُمثّل جزء كبير من موازنة الحكومة المركزية (Central Government) في حين أن العديد من البلدان حول العالم تعتمد موازنة عامة للدولة (General Government).



الفرضيات المالية والاقتصادية المُعتمدة عند إعداد موازنة 2022

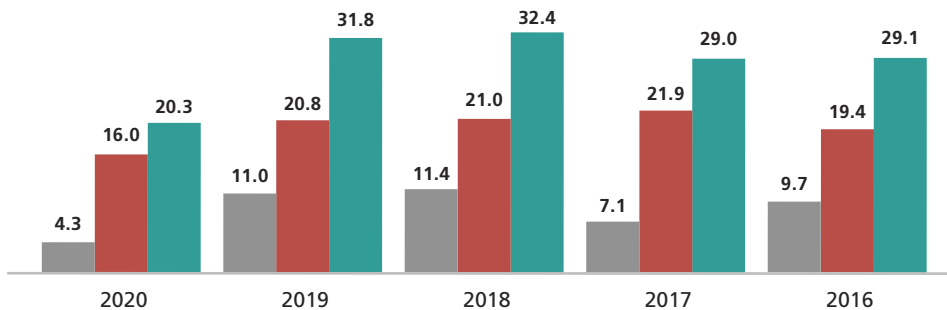
عند إعداد الموازنة، تضع وزارة المالية فرضيات مالية واقتصادية تكون أساس في تقدير النفقات والواردات المُرتقبة للسنوات اللاحقة. تنشر هذه الفرضيات في تعميم الموازنة، غير أنّ وزارة المالية تقوم بتعديله بشكل دوري وفقاً للتطوّرات الاقتصادية والمالية في البلاد.

2022	2021	2020	2019	
440 255	224 964	104 343	80 736	إجمالي الناتج المحلي (مليار ل.ل.)
*22.01	22.31	26.45	51.0	إجمالي الناتج المحلي (مليار دولار أمريكي)
3.0	-2.0	-28.2	-4.2	النمو الحقيقي (%)
	130.0	84.3	2.9	مؤشر أسعار المستهلك (%)
90.0	120.0	80.0	4.0	معامل الانكماش (%)
			3.2	التضخم (%)
95.7%	115.6	29.2	-0.4	النمو الإسمي (%)
-	10 083	3 945	1 584	المعدل الوسطي لسعر الصرف

* تم اعتماد سعر الصرف: 20 000 ل.ل. للدولار الواحد

المرجع: الجمهورية اللبنانية وزارة المالية، تقرير حول مشروع قانون الموازنة العامة

إجمالي النفقات والإيرادات من الناتج المحلي الإجمالي - نسبة مئوية (%)



■ إجمالي النفقات من الناتج المحلي الإجمالي ■ إجمالي الإيرادات من الناتج المحلي الإجمالي ■ نسبة العجز من الناتج المحلي الإجمالي

المرجع: تقارير "مرصد المالية العامة" للأعوام 2016, 2017, 2018 و2019

أبرز التوجّهات المالية والاقتصادية الواردة في موازنة 2022

الإجراءات

- تقسيط الضرائب والرسوم المتوجبة على المكلفين، وإعفاؤهم من بعض الغرامات. **المادة 20**
- إعفاء رواتب الموظفين والمستخدمين الذين أصيبوا بإعاقة دائمة نتيجة انفجار مرفأ بيروت من الضريبة على الرواتب والأجور. **المادة 38**
- إعفاء ورثة اللبنانيين الذين قضوا في انفجار مرفأ بيروت من رسوم الإنتقال. **المادة 55**
- إستفادة الشركات والأفراد الذين توقفوا عن العمل بشكل نهائي نتيجة انفجار مرفأ بيروت إذا عادوا إلى مزاولة أعمالهم من جديد من حسم ضريبي كامل على أرباحهم. **المادة 83**

تقسيم واعفاءات ضريبية

- الحسم على ضريبة الدخل للمؤسسات الصناعية. **المادة 23**
- منح الشركات الناشئة حسم ضريبي على ضريبة الدخل على الأرباح لمدة 5 سنوات. **المادة 25**
- تعديل سعر صرف الدولار الجمركي (15 ألف ليرة).
- فرض رسم جمركي (10%) على البضائع والسلع المستوردة التي يصنع مثيل لها في لبنان. **المادة 74**
- إعفاء الشركات المدمجة من ضريبة الدخل على الأرباح لمدة محددة وضمن شروط. **المادة 84**

الاستثمار والأعمال

- تصريح فصلي عن الأموال الخاضعة للتكليف. **المادة 29**
- تعديل شطور دفع ضريبة الدخل على الرواتب والأجور. **المادة 33**
- تعديل مدة صلاحية جواز السفر اللبناني وزيادة الرسوم المتوجبة. **المادة 90**
- اعتماد وسائل الدفع الإلكترونية لإستيفاء الرسوم المتوجبة. **المادة 114**

الإلتزام الضريبي والجبائية

- إحتساب الضريبة على أساس مبلغ الراتب المخفّض. **المادة 31**
- إستثناء معاشات التقاعد من ضريبة الدخل على الرواتب والأجور. **المادة 32**
- إعفاء تعويضات المستخدمين أو العمّال التي تعطى نتيجة صرفهم من الخدمة أو استقالتهم من الضريبة على الدخل. **المادة 36**
- إعطاء زيادة للعاملين في القطاع العام والمتقاعدين (ضعفي أساس الراتب الشهري أو أساس الاجر أكان يومياً أو بالساعة، أو أساس المعاش التقاعدي شرط أن لا تزيد قيمة الزيادة 12 000 000 ل.ل.). **المادة 111**

المساندة الاجتماعية

إيرادات الدولة

- تسديد الضرائب والرسوم المستوفاة بالعملات الأجنبية. **المادة 19**
- إخضاع شركة الهولدنغ لضريبة سنوية مقطوعة ابتداءً من أول سنة مالية مهما كانت مدتها. **المادة 41**
- تحديد واستيفاء الرسوم في دوائر المفوضيات السياسية والسفارات والقنصليات بالدولار الأجنبي أو اليورو. **المادة 77**
- زيادة رسوم إجازات العمل. **المادة 96**
- حظر تمويل أي مشروع في القطاع العام إلا بعد دراسة جدوى اقتصادية مفضّلة. **المادة 113**

إجراءات أخرى

- توفير طوابع مالية الكترونية e-stamps. **المادة 47**
- إعفاء الأجهزة والمعدات التي تعمل على مصادر الطاقة النظيفة لتوليد الكهرباء من الضريبة على القيمة المضافة ومن الرسوم الجمركية. **المادة 72**
- تعديل شطور ضريبة الأملاك المبنية. **المادة 63**
- إعفاء المجموعات السياحية والرياضية الوافدة إلى لبنان من رسوم الإقامة والمرور ضمن شروط. **المادة 75**

المرجع: قانون الموازنة العامة للعام 2022

ملاحظة

بعد ما أقرّ مجلس النواب قانون موازنة 2022، أصدر المجلس الدستوري قراراً بإبطال عدداً من مواد قانون الموازنة بسبب مخالفتها للأصول الدستورية. للمزيد من التفاصيل زوروا الموقع الإلكتروني للمجلس الدستوري <http://www.cc.gov.lb/node/6128>

النفقات المُقدّرة للعام 2022

في هذا القسم يعاين المواطن والمواطنة نفقات الدولة بحسب:

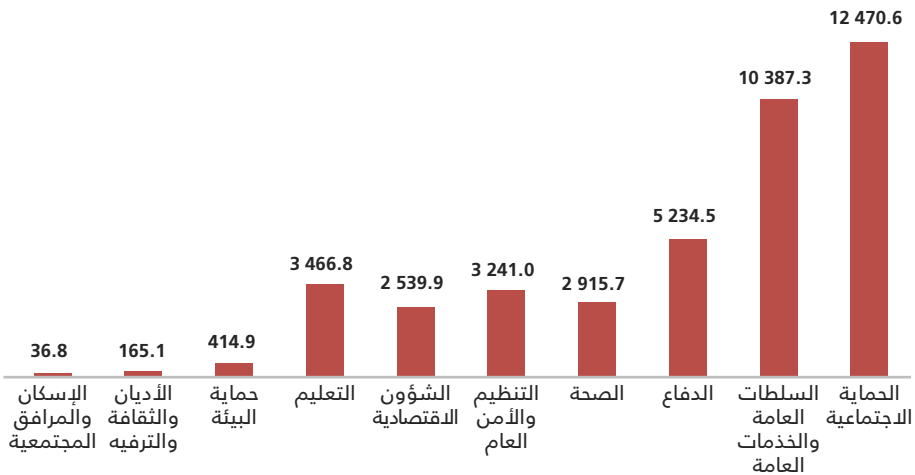
(1) الوظيفة التي تُنفق لأجلها الأموال العامة (مثلاً: الاستشفاء، التعليم، حماية البيئة...). وهذه الوظائف مُحدّدة وفقاً لتصنيفات صندوق النقد الدولي؛ هذا ما يُسمّى **بالتصنيف الوظيفي**.

(2) طبيعة النفقة ويوجد نوعان أساسيان، النفقات الجارية أو التشغيلية (مثلاً: رواتب وأجور، مواد وخدمات استهلاكية، فوائد الدين...) والنفقات الاستثمارية (مثلاً: بناء الجسور، البنى التحتية، شراء التجهيزات...); هذا ما يُسمّى **بالتصنيف الاقتصادي**.

(3) الجهة التي تنفقها (مثلاً: وزارة الصحة، مجلس الإنماء والإعمار...); هذا ما يُسمّى **بالتصنيف الإداري**.

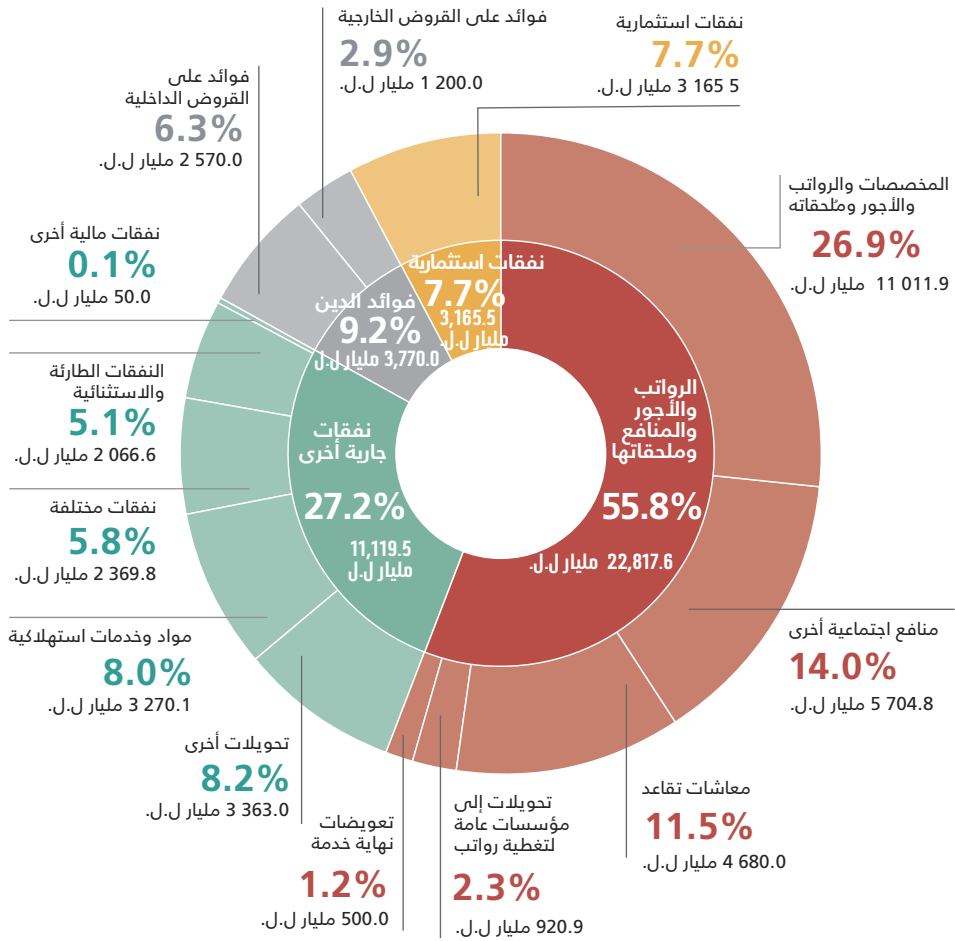
مجموع النفقات المقدّرة للعام 2022 هو 40,873 مليار ل.ل. مقارنةً بـ 47,328 مليار ل.ل في مشروع موازنة 2022.

1 | النفقات المُقدّرة بحسب الوظائف العشر الأساسية (التصنيف الوظيفي) - مليار ل.ل



المرجع: قانون الموازنة العامة للعام 2022

2 | النفقات المُقدَّرة بحسب طبيعة النفقة (التصنيف الاقتصادي)



المرجع: قانون الموازنة العامة للعام 2022

3 | النفقات المُقدّرة بحسب الجهة التي تُنفقها (التصنيف الإداري)

الأبواب	مجموع النفقات المقدّرة في قانون موازنة 2022 (مليار ل.ل.)	مجموع النفقات المقدّرة في قانون موازنة 2020 (مليار ل.ل.)	% تغيير بين مشروع موازنة 2022 وقانون موازنة 2022
 رئاسة الجمهورية	18.0	12.7	-1.6
 مجلس النواب	183.8	78.5	-3.1
 رئاسة مجلس الوزراء	2 599.2	743.4	-0.7
 المجلس الدستوري	2.0	1.4	0.0
 وزارة العدل	202.8	112.8	-9.5
 وزارة الخارجية والمغتربين	1 686.5	175.8	-0.1
 وزارة الداخلية والبلديات	4 112.0	1 645.5	-5.8
 وزارة المالية	2 493.5	440.5	-1.2
 وزارة الأشغال العامة والنقل	533.5	205.1	-1.4
 وزارة الدفاع الوطني	6 630.9	2 896.5	-7.2
 وزارة التربية والتعليم العالي	3 620.6	1 953.1	12.4
 وزارة الصحة العامة	2 903.3	692.2	-0.2
 وزارة الاقتصاد والتجارة	173.3	21.8	-1.1
 وزارة الزراعة	190.6	72.2	-3.4

الأبواب	مجموع النفقات المقذرة في قانون موازنة 2020 (مليار ل.ل.)	مجموع النفقات المقذرة في قانون موازنة 2022 (مليار ل.ل.)	% تغيير بين مشروع موازنة 2022 وقانون موازنة 2022
وزارة الاتصالات	5.4	1 335.8	-0.5
وزارة العمل	375.4	1 323.3	-0.1
وزارة الإعلام	43.3	61.2	-5.4
وزارة الطاقة والمياه	78.4	355.4	-0.4
وزارة السياحة	15.1	22.3	-5.5
وزارة الثقافة	44.3	66.7	-3.1
وزارة البيئة	8.9	20.2	-3.8
وزارة المهجرين	6.1	9.5	-7.8
وزارة الشباب والرياضة	12.5	15.4	-1.9
وزارة الشؤون الاجتماعية	338.7	572.7	-0.2
وزارة الصناعة	8.1	17.3	-4.4
النفقات المشتركة	7 677.9	8 950.0	-14.7
احتياطي الموازنة	565.0	2 764.5	-61.6
الهيئات الوطنية المستقلة		7.6	
مجموع الموازنة العامة	18 231.7	40 873.0	-13.4

الأبواب	مجموع النفقات المقفّرة في قانون موازنة 2020 (مليار ل.ل.)	مجموع النفقات المقفّرة في قانون موازنة 2022 (مليار ل.ل.)	% تغيير بين مشروع موازنة 2022 وقانون موازنة 2022
سلفات الخزينة طويلة الأجل لصالح مؤسسة كهرباء لبنان	1 500.0	*	
مديرية اليانصيب الوطني**	92.0	---	
المديرية العامة للحبوب والشمندر السكري**	27.7	---	
الاتصالات**	2 040.7	---	

ملاحظة:

* مبلغ غير مدرج في قانون موازنة 2022 اعتباراً من سنة 2021، تم إدراج الموازنات الملحقة في الموازنة العامة: موازنة مديرية اليانصيب الوطني في موازنة وزارة المالية، موازنة مديرية العامة للحبوب والشمندر السكري في موازنة وزارة الاقتصاد والتجارة وموازنة الاتصالات في موازنة وزارة الاتصالات.
لم يتم إقرار موازنة 2021 لهذا السبب تم اعتماد أرقام مشروع موازنة 2021.

المرجع: قانون الموازنة العامة للعامي 2020 و2022

ما هو احتياطي الموازنة؟

تُرصّد في احتياطي الموازنة اعتمادات احتياطية للنفقات المشتركة بين عدّة وزارات وللنفقات الطارئة.

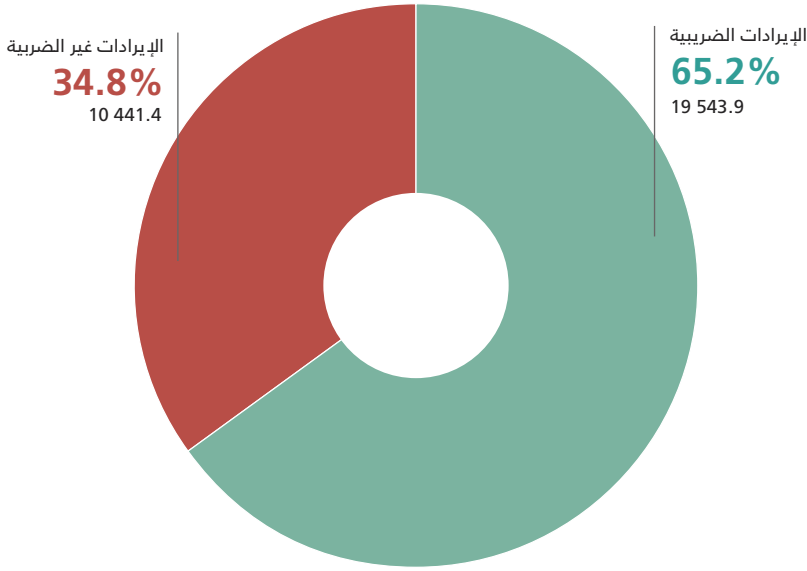
في حال احتاجت الإدارة إلى اعتماد إضافي، إما لعدم كفاية الاعتماد الأساسي أو لوجود حاجة جديدة، يتم النقل من باب احتياطي الموازنة بناء على طلب الإدارة المختصة.

الإيرادات المقدّرة للعام 2022

في هذا القسم، يعاين المواطن والمواطنة الإيرادات المقدّرة للعام 2022 ومصادرها، وخصوصاً (1) الإيرادات الضريبية وهي تشكّل النسبة الأكبر من الإيرادات (2) والإيرادات غير الضريبية المتوّقع تحصيلها من مؤسسات الدولة ورسوم المعاملات الإدارية.

مجموع الإيرادات المقدّرة للعام 2022 هو 29 985 مليار ل.ل.

الإيرادات الضريبية وغير الضريبية - مليار ل.ل.



المرجع: قانون الموازنة العامة للعام 2022

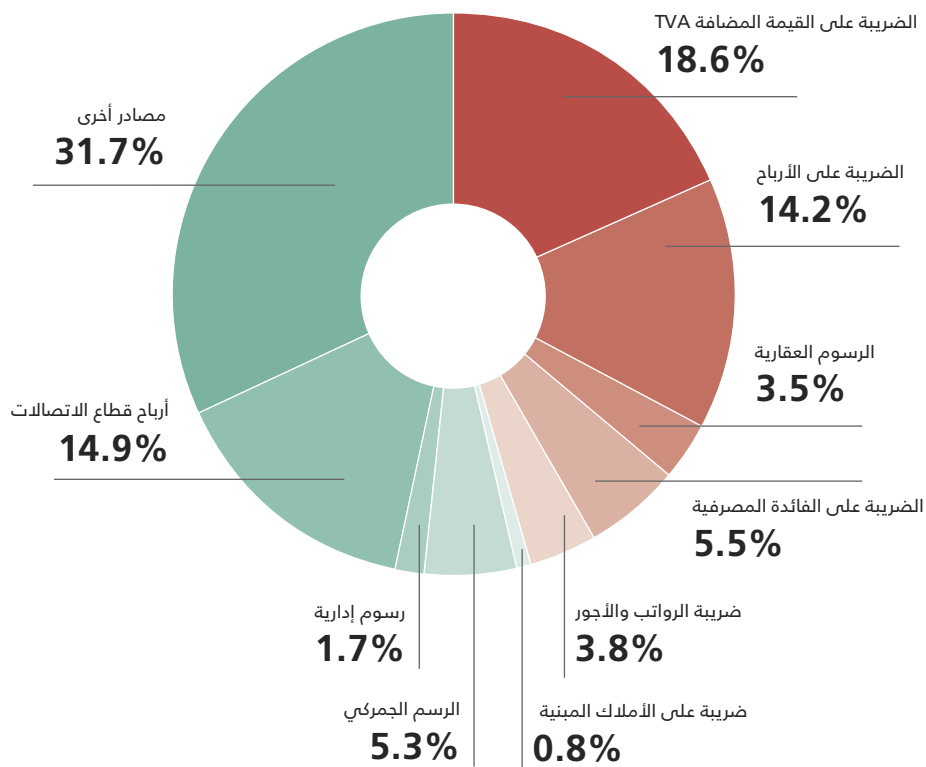
ما هي الإيرادات غير الضريبية؟

هي الإيرادات التي تُحصّلها الدولة من مؤسسات عامة رابحة ومن رسوم على معاملات إدارية مثل رسوم جوازات السفر واخراجات القيد وغيرها ... هذا النوع من الإيرادات يدفعه أيضاً المواطن والمواطنة.

ما هي الإيرادات الضريبية؟

هي ما يدخل إلى الخزينة العامة من أموال ناتجة عن تحصيل الضرائب والرسوم التي تتوجّب على المكلّفين.

أبرز مصادر الإيرادات المُقدّرة للعام 2022



المرجع: قانون الموازنة العامة للعام 2022

تطور مجمل الإيرادات وحاصلاتها

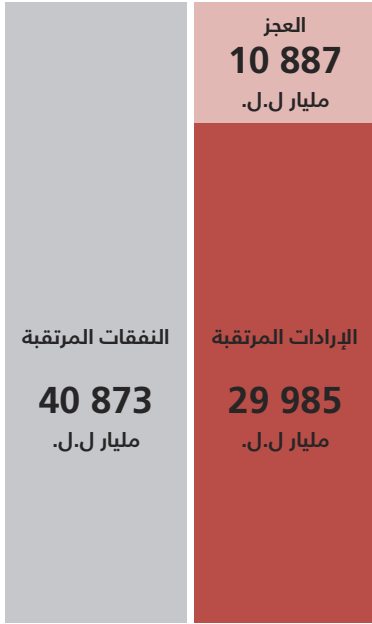
قانون موازنة 2022 (مليار ل.ل.)	محصل 2021 (مليار ل.ل.)	محصل 2020 (مليار ل.ل.)	مجموع الإيرادات الضريبية
19 543.9	15 236.7	10 473.9	الضريبة على الدخل
7 424.4	5 742.6	4 855.9	ضرائب أخرى على الدخل
63.4	0.89	0.971	الضريبة على الأملاك المبنية
249.8	282.4	207.1	رسم الإنتقال
163.5	421.4	140.1	ضرائب غير متكررة على الأملاك
1 060.6	1 298.0	1 100.5	ضرائب على الأملاك البحرية
-	-	-	ضرائب أخرى على الأملاك
-	-	-	الرسوم الداخلية على السلع
912.7	1 110.2	991.3	أرباح إدارة الحصر
221.7	255.5	268.2	الرسوم على الخدمات
8.8	9.2	11.5	الضريبة على المبيعات
9.7	7.2	0.048	الضريبة على القيمة المضافة
5 576.5	4 809.2	1 864.0	رسوم أخرى على السلع والخدمات
1 469.0	284.1	212.8	رسوم على الاستيراد
1 594.2	483.6	328.0	رسوم الجمارك على التصدير
-	-	-	رسوم أخرى على التجارة والمبادلات الدولية
-	-	-	رسوم الطابع المالي
789.0	531.9	493.0	الرسم المقطوع
-	-	-	ضرائب غير مصنفة في حساب آخر
-	-	-	

قانون موازنة 2022 (مليار ل.ل.)	محصل 2021 (مليار ل.ل.)	محصل 2020 (مليار ل.ل.)	مجموع الإيرادات غير الضريبية
10 441.4	3 564.8	3 211.6	حاصلات من إدارات ومؤسسات عامة غير مالية
1 501.0	2 262.9	1 914.8	حاصلات من مؤسسات عامة مالية
-	-	60.0	حاصلات من أملاك الدولة الخاصة
1 551.6	83.0	161.8	حاصلات من مؤسسات عامة استثمارية
-	-	-	إيرادات المديرية العامة للحبوب والشمندر السكري
100.6	-	-	إيرادات مديرية اليانصيب الوطني
92.0	-	-	إيرادات الاتصالات السلكية واللاسلكية
4 479.4	-	-	حاصلات أخرى من إدارات ومؤسسات عامة
9.6	13.0	9.5	رسوم إدارية
511.3	673.5	594.1	عائدات إدارية
1,617.5	26.0	18.0	مبيعات
2.2	2.0	2.1	رسوم إجازات
194.0	52.7	74.3	رسوم وعائدات إدارية ومبيعات أخرى
24.0	24.7	27.6	غرامات وأحكام نقدية
16.4	23.2	23.9	مصادرات
0.09	15.3	0.013	عقوبات
0.20	0.23	0.295	حسومات تقاعدية
271.1	255.2	261.7	حاصلات البريد
-	-	-	الهبات الجارية الداخلية
-	2.0	-	الهبات الجارية الخارجية
-	14.5	14.3	الإيرادات غير الضريبية الاستثنائية
70.1	115.7	48.7	مجموع إيرادات الموازنة
29 985.3	18 801.5	13 685.5	إيرادات الخزينة
1 502.1	1 461.2	779.7	المجموع العام
31 487.5	20 262.7	15 341.8	

المراجع:

قانون الموازنة العامة للعام 2022
تقرير "مرصد المالية العامة" 2020

العجز المقدّر للعام 2022



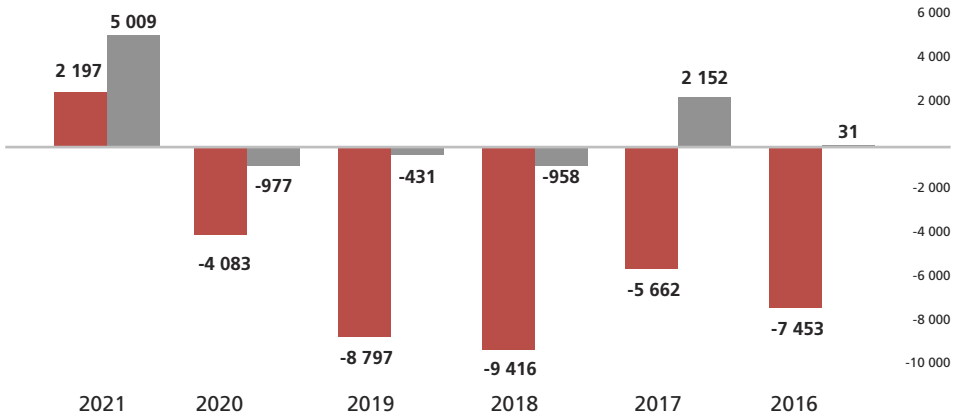
قَدّر عجز الموازنة بـ 10 887 مليار ل.ل.
لعام 2022

دون الأخذ بعين الاعتبار:

- سلف الخزينة المعطاة لمؤسسة كهرباء لبنان
- رصيد إيرادات الخزينة الأخرى
- رصيد نفقات الخزينة الأخرى

المرجع: قانون الموازنة العامة للعام 2022

العجز/الفائض المالي المحقّق والعجز/الفائض الأولي - مليار ل.ل.



■ إجمالي العجز الفائض ■ إجمالي العجز/الفائض الأولي

المرجع: تقارير "مرصد المالية العامة" للأعوام 2016، 2017، 2018، 2019، 2020 و2021

الدين العام

ما هو الدين العام؟

هي الموارد التي تقترضها الحكومة من الأسواق المالية (مصارف تجارية، ومؤسسات وأفراد)، ومن الجهات المانحة وغيرها لسد الحاجات التمويلية للقطاع العام.

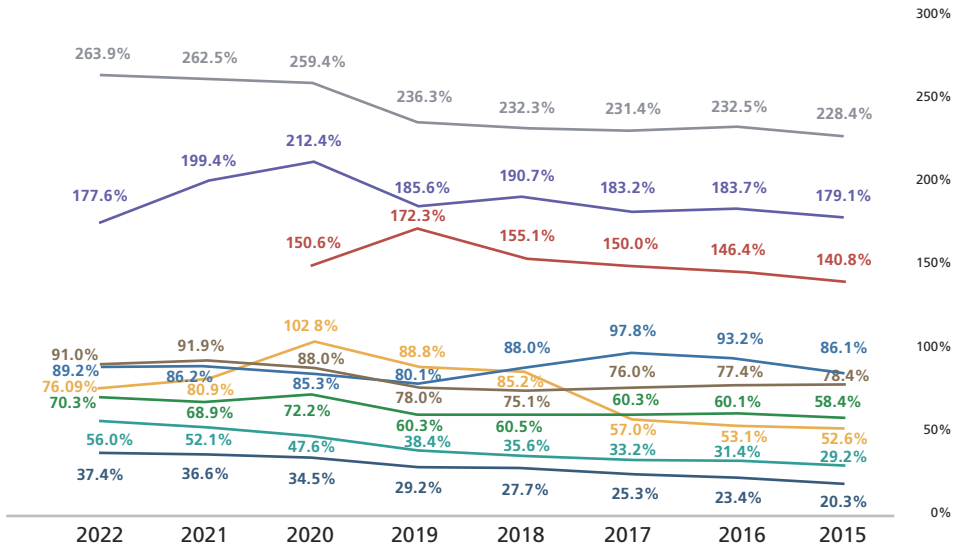
كيف نحتسب الدين العام؟

هناك طريقتان لاحتساب الدين العام

الدين العام في نهاية عام 2021
+ فوائد الدين المرتقبة لعام 2022
+ العجز الأولي المرتقب لعام 2022
= الدين العام المقدّر في نهاية 2022

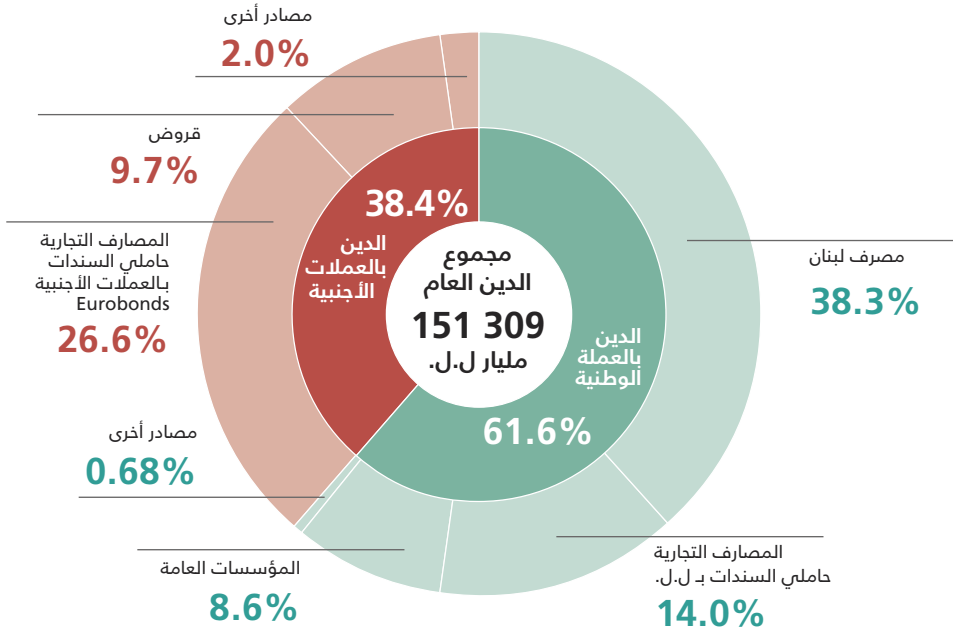
الدين العام في نهاية عام 2021
+ فوائد الدين المرتقبة لعام 2022
- الفائض الأولي المرتقب لعام 2022
= الدين العام المقدّر في نهاية 2022

الدين العام في لبنان مقارنةً ببلدان أخرى - نسبة الناتج المحلي



المرجع: بيانات صندوق النقد الدولي

توزّع الدين العام بحسب مصادر التمويل للعام 2022

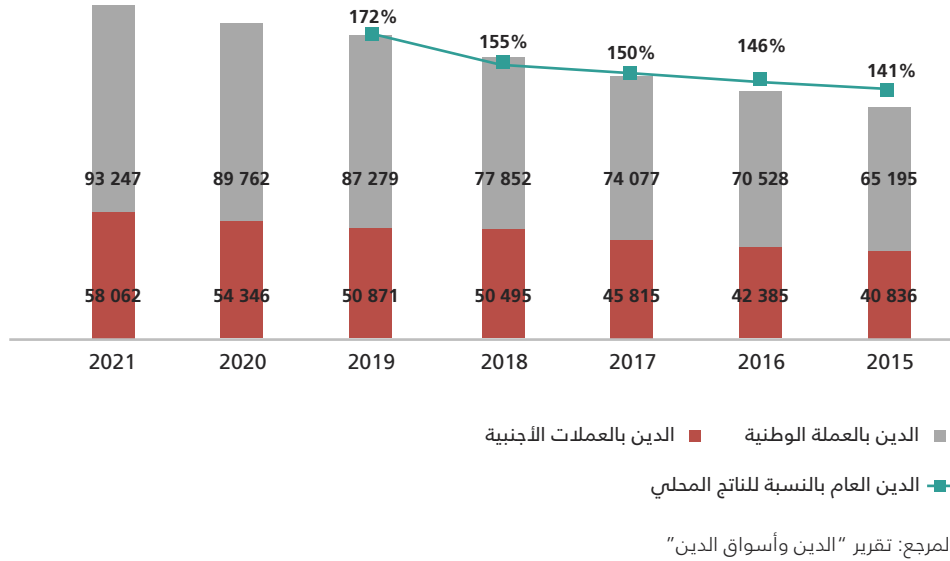


المرجع: تقرير "الدين وأسواق الدين"

ما هي اليوروبوند؟

اليوروبوند هي نوع من سندات خزينة تصدرها الدولة اللبنانية. مقارنةً لسندات خزينة أخرى في العملة اللبنانية، تكون سندات اليوروبوند بالعملة الأجنبية غالباً ما بالدولار الأمريكي. هي متوسطة أو طويلة الأجل، أي مدة استحقاقها تتراوح بين 3، 5 أو 15 سنة. تُدفع الفوائد على اليوروبوند مرتين في السنة (كل 6 أشهر). في شهر آذار 2020 تخلّف لبنان عن سداد كافة مستحقات سندات اليوروبوند بطل أزمة اقتصادية ومالية غير مسبوقة.

تطور الدين العام في لبنان - مليار ل.ل.



للمزيد من المعلومات والمزيد من البيانات الاطلاع على المنصة
الرقمية Lebanon Citizen Budget Dashboard



© جميع الحقوق محفوظة لمعهد باسل فليحان المالي والاقتصادي - وزارة المالية اللبنانية - 2022.
ISBN: 978-9953-9037-7-4

أعدّ هذا الدليل فريق عمل معهد باسل فليحان المالي والاقتصادي بالتعاون مع جمعية Financially Wise للتثقيف المالي.

يُمكنكم نسخ أو تحميل أو طباعة محتوياته للاستخدام الشخصي، وتضمنين مقتطفات منه في المستندات والعروض التقديمية والمواقع الإلكترونية شرط أن يُذكر كمرجع للمعلومات على الشكل التالي: "موازنة المواطنة والمواطن"، معهد باسل فليحان المالي والاقتصادي، وزارة المالية اللبنانية - 2022.

للاستخدام العام أو التجاري، يجب مراسلة المعهد على البريد الإلكتروني

institute@iof.gov.lb

هذا الكتيّب متوفراً على:

▪ موقع المعهد المالي: www.institutdesfinances.gov.lb

▪ موقع وزارة المالية: www.finance.gov.lb

معهد باسل فليحان المالي والاقتصادي هو مركز تميّز يعمل على تطوير القدرات الوطنية في إدارة المال العام. هو مؤسسة عامة مستقلة ماليّاً وإدارياً وفنياً تعمل تحت وصاية وزير المالية.

**فريق العمل
الذي أعدّ هذا
الكتيّب**

**ينشر هذا
الكتيب ضمن
سلسلة
"التوعية المالية
والضريبية"**

**عن معهد باسل
فليحان المالي
والاقتصادي**

512، كورنيش النهر
ص.ب.: 16-5870 بيروت، لبنان
تلفون: +961 1 425 146/9
فاكس: +961 1 426 860

institutdesfinances.gov.lb

 IOFLebanon

 IOFLebanon

 IOFLebanon

 InstituteOfFinance